

**UCHWAŁA NR V/83/2015  
RADY GMINY STĘŻYCA**

z dnia 12 maja 2015 r.

**w sprawie uchwalenia zmiany miejscowego planu zagospodarowania przestrzennego fragmentu wsi Gołubie**

Na podstawie art. 18 ust. 2 pkt. 5 i art. 40 ust. 1 ustawy z dnia 8 marca 1990 r. o samorządzie gminnym (tekst jedn. Dz.U. z 2013r. poz.594 z póź. zm.) oraz art. 20 ust. 1, art. 27, art. 29 ustawy z dnia 27 marca 2003 r. o planowaniu i zagospodarowaniu przestrzennym (tekst jedn. Dz.U. z 2015r. poz. 199) oraz w związku z uchwałą Nr XXVIII/295/2013 Rady Gminy Stężyca z dnia 29 października 2013r. w sprawie przystąpienia do zmiany miejscowego planu zagospodarowania przestrzennego fragmentu wsi Gołubie, uchwała, co następuje:

**DZIAŁ I.**

**Ustalenia ogólne**

**§ 1. 1.** Stwierdza się, że zmiana miejscowego planu zagospodarowania przestrzennego nie narusza ustaleń „Studium uwarunkowań i kierunków zagospodarowania przestrzennego gminy Stężyca”.

2. Uchwała się zmianę miejscowego planu zagospodarowania przestrzennego fragmentu wsi Gołubie o powierzchni ok. 1,1 ha, w granicach określonych na rysunku planu.

**§ 2.** Integralną częścią uchwały są:

- 1) rysunek planu w skali 1:1000, stanowiący załącznik nr 1 do uchwały;
- 2) rozstrzygnięcie o sposobie rozpatrzenia uwag złożonych do projektu planu, stanowiące załącznik nr 2 do uchwały;
- 3) rozstrzygnięcie o sposobie realizacji zapisanych w planie inwestycji z zakresu infrastruktury technicznej, które należą do zadań własnych gminy oraz zasady ich finansowania, zgodnie z przepisami o finansach publicznych, stanowiące załącznik nr 3 do uchwały.

**§ 3.** Celem ustaleń zawartych w uchwale jest stworzenie warunków do podjęcia działalności inwestycyjnej w zakresie zabudowy zagrodowej oraz obsługi komunikacyjnej.

**§ 4.** Obszar planu obejmuje łącznie 3 tereny. Są to następujące przeznaczenia terenów wraz z oznaczeniami:

- 1) RM - tereny zabudowy zagrodowej,
- 2) R - tereny rolnicze.

**§ 5.** Następujące oznaczenia graficzne na rysunku planu są ustaleniami obowiązującymi:

- 1) granice opracowania planu,
- 2) linie rozgraniczające tereny o różnym przeznaczeniu lub różnych zasadach zagospodarowania,
- 3) maksymalne nieprzekraczalne linie zabudowy,
- 4) symbole cyfrowo-literowe określające przeznaczenie terenów,

**§ 6.** Ilekroć w dalszych przepisach niniejszej uchwały jest mowa o:

- 1) **planie** – należy przez to rozumieć ustalenia planu, o którym mowa w § 1 niniejszej uchwały;
- 2) **przepisach odrębnych** – należy przez to rozumieć przepisy ustaw wraz z aktami wykonawczymi;
- 3) **rysunku planu** – należy przez to rozumieć część graficzną stanowiącą załącznik nr 1 do niniejszej uchwały;
- 4) **terenie** należy przez to rozumieć obszar o określonym przeznaczeniu wyznaczony na rysunku planu liniami rozgraniczającymi;
- 5) **kondygnacji** – należy przez to rozumieć kondygnację nadziemną;
- 6) **wysokości zabudowy** – należy przez to rozumieć wysokość budynku w rozumieniu przepisów prawa budowlanego oraz wysokość innych obiektów budowlanych, od najniższej położonej rzędnej terenu;

- 7) **nieprzekraczalnych liniach zabudowy** - należy przez to rozumieć linie, poza które nie mogą wykraczać ściany zewnętrzne budynków; wykusze, schody, podjazdy i balkony nie mogą być wysunięte poza tę linię więcej niż 1,5 m;
- 8) **działce budowlanej** – należy przez to rozumieć nieruchomość gruntową lub działkę gruntu, której wielkość, cechy geometryczne, dostęp do drogi oraz wyposażenie w urządzenia infrastruktury technicznej spełniają wymogi realizacji obiektów budowlanych wynikające z odrębnych przepisów i aktów prawa miejscowego;
- 9) **procencie zabudowy** – należy przez to rozumieć wyrażoną w procentach maksymalną dopuszczalną wielkość powierzchni zabudowy w stosunku do powierzchni terenu;
- 10) **skrót m.p.** – należy przez to rozumieć miejsce postojowe;
- 11) **zaleceniu** – należy przez to rozumieć wskazanie wykonania pewnych czynności, nie będących nakazem;
- 12) **intensywności zabudowy** - rozumie się przez to stosunek powierzchni całkowitej wszystkich kondygnacji nadziemnych po obrysie budynku z wyłączeniem tarasów i balkonów do powierzchni działki;
- 13) **stawce procentowej** – należy przez to rozumieć jednorazową opłatę planistyczną, określoną w stosunku procentowym, naliczaną w przypadku zbycia nieruchomości, jeżeli wskutek uchwalenia miejscowego planu zagospodarowania przestrzennego wzrosła jej wartość, na zasadach określonych w art. 36 ust. 4 ustawy o planowaniu i zagospodarowaniu przestrzennym;

#### **§ 7. 1. Zasady ochrony środowiska, przyrody i krajobrazu kulturowego:**

- 1) Teren planu położony jest w granicach Kaszubskiego Parku Krajobrazowego. Wszelkie działania podejmowane na tym obszarze powinny być zgodne z obowiązującymi przepisami.
- 2) Projektowane użytkowanie i zagospodarowanie terenu nie może stanowić źródła zanieczyszczeń dla środowiska wodno-gruntowego. Należy zastosować takie rozwiązania techniczne, technologiczne i organizacyjne, aby przeciwdziałać zagrożeniom środowiskowym z racji dopuszczonej funkcji;
- 3) Należy zabezpieczyć odpływ wód opadowych w sposób chroniący teren przed erozją oraz przed zaleganiem wód opadowych;
- 4) Zaleca się zachować zieleń wysoką nie kolidującą z planowaną zabudową.
- 5) Przy realizacji ustaleń planu miejscowego należy zapewnić ochronę siedlisk i stanowisk ochrony gatunków, zgodnie z obowiązującymi przepisami prawa dotyczącymi ochrony gatunkowej dziko występujących: roślin, zwierząt i grzybów objętych ochroną.
- 6) Na terenie przyległym do planu istnieją tereny, na których w momencie uruchomienia procesów inwestycyjnych może powstać zagrożenie ruchami masowymi ziemi. Z uwagi na ten fakt w części południowo-wschodniej terenu 01.RM jak na rysunku planu, przed realizacją nowego zainwestowania, istnieje konieczność sporządzenia dokumentacji geotechnicznej i geologiczno – inżynierskiej, obejmującej zagadnienia stateczności zbocza oraz sposobu zabezpieczenia gruntu przed ruchami masowymi.

#### **2. Zasady ochrony dziedzictwa kulturowego i zabytków oraz dóbr kultury współczesnej:**

- 1) Nie dotyczy.

#### **3. Zasady ochrony i kształtowania ład przestrzennego:**

- 1) Na terenach przeznaczonych pod zabudowę (symbol RM) obowiązują następujące ustalenia:
  - a) wyklucza się stosowanie sidingu winylowego,
  - b) należy stosować ujednoliconą dla wszystkich budynków na działce kolorystykę pokrycia dachów ograniczoną do koloru ceglastego, brązowego lub grafitowego,
  - c) zakazuje się budowania pełnych ogrodzeń oraz stosowania w ogrodzeniach prefabrykowanych przęseł betonowych.

**4. Wymagania wynikające z potrzeb kształtowania przestrzeni publicznych:** w granicach planu nie występują przestrzenie publiczne, o których mowa w art. 2 pkt 6 ustawy z dnia 27 marca 2003r. o planowaniu i zagospodarowaniu przestrzennym.

#### **§ 8. Zasady modernizacji, rozbudowy i budowy infrastruktury technicznej:**

1. **Zaopatrzenie w wodę:** z sieci wodociągowej, dopuszcza się zaopatrzenie w wodę z ujęcia własnego.
2. **Odprowadzenie ścieków:** do sieci kanalizacji sanitarnej. Do czasu realizacji sieci kanalizacji sanitarnej dopuszcza się stosowanie zbiorników bezodpływowych, jako tymczasowe rozwiązanie z zakresu gospodarki ściekowej. Po wybudowaniu zbiorczej sieci kanalizacji sanitarnej wszystkie obiekty należy obowiązkowo podłączyć do sieci, a zbiorniki bezwzględnie zlikwidować. Nie dopuszcza się funkcjonowania na działce równocześnie kanalizacji sanitarnej i zbiorników bezodpływowych.
3. **Odprowadzenie wód deszczowych :** z dachów obiektów budowlanych i terenów utwardzonych do gruntu w granicach własnej działki lub do sieci kanalizacji deszczowej;
4. **Zaopatrzenie w gaz :** z sieci gazociągowej lub poprzez dystrybucję gazu butlowego;
5. **Zaopatrzenie w energię elektryczną:** z sieci elektroenergetycznej niskiego lub średniego napięcia. Dopuszcza się lokalizację nowych elektroenergetycznych sieci i stacji transformatorowych nie wskazanych na rysunku planu;
6. **Zaopatrzenie w energię ciepłą:** indywidualne sposoby zaopatrzenia w ciepło ze źródeł nieemisyjnych lub niskoemisyjnych;
7. **Unieszkodliwianie odpadów stałych** na terenie budowlanym należy wydzielić miejsce na pojemniki służące do czasowego gromadzenia odpadów stałych. Obowiązuje wywóz na składowisko odpadów za pośrednictwem specjalistycznych jednostek. Gospodarka odpadami musi być zgodna z ustawą o odpadach i prawem miejscowym;
8. Na każdym terenie dopuszcza się lokalizację sieci lub urządzeń infrastruktury technicznej. Dopuszcza się wydzielenie działki z przeznaczeniem na sieć lub urządzenie infrastruktury technicznej, o powierzchni mniejszej niż ustalono w kartach terenu;
9. Dopuszcza się zmianę lokalizacji istniejących sieci i urządzeń infrastruktury technicznej (w sposób nieograniczający podstawowego przeznaczenia terenów).

#### **§ 9. Zasady modernizacji, rozbudowy i budowy systemów komunikacji:**

1. Obsługa komunikacyjna terenów objętych granicami planu poprzez system dróg zlokalizowanych poza obszarem objętym n/n planem.
2. Na poszczególnych terenach, w zależności od przeznaczenia, należy zapewnić miejsca postojowe w ilości min.:

1) 1m.p./1 mieszkanie, dla pojazdów zaopatrzonych w kartę parkingową – 0 mp.

## **DZIAŁ II.**

### **Ustalenia szczegółowe**

**§ 10.** Ustalenia szczegółowe dla terenu oznaczonego na rysunku planu symbolami **01.RM, 02.RM** wydzielonych liniami rozgraniczającymi są następujące:

1. **Tereny zabudowy zagrodowej**
2. Zasady kształtowania zabudowy i zagospodarowania terenu:
  - 1) Wysokość zabudowy: max. 9,0 m
  - 2) Procent zabudowy: max. 10%.
  - 3) Procent powierzchni biologicznie czynnej: min. 30%.
  - 4) Intensywność zabudowy: min. 0,05, max. 0,4
  - 5) Linie zabudowy: nieprzekraczalna linia zabudowy wynosi 12,0m od lasu i jak na rysunku planu, na terenie 01.RM – nie ustala się;
  - 6) Liczba kondygnacji: do 2 kondygnacji nadziemnych. Dopuszcza się podpiwniczenie budynku.
  - 7) Geometria dachu: dla budynków mieszkalnych - dachy kalenicowe dwuspadowe lub wielospadowe o kącie nachylenia 35-45°. Dla budynków gospodarczych i garażowych - dachy kalenicowe dwuspadowe lub wielospadowe o kącie nachylenia głównej połaci dachu 25-45°.

- 8) Pokrycie dachu: dachówka ceramiczna lub inny materiał dachówkopodobny w kolorze grafitowym, ceglстым lub brązowym.
- 9) Zakazuje się budowania pełnych ogrodzeń oraz stosowania w ogrodzeniach prefabrykowanych przęseł betonowych.
- 10) Kolorystyka elewacji: należy stosować kolory jasne, pastelowe lub w kolorze cegły. Dopuszcza się deskowanie i licowanie cegłą. Zakaz stosowania jaskrawych kolorów.

3. Zasady i warunki podziału nieruchomości:

- 1) Wielkość nowoprojektowanej działki: min. 3000 m<sup>2</sup>,

4. Zasady i warunki scalania i podziału nieruchomości: Nie ustala się granic terenów wymagających przeprowadzenia procedury scalania i podziału nieruchomości.

5. Zasady dotyczące systemów komunikacji:

- 1) Dostępność drogowa: z drogi dojazdowej zlokalizowanej poza obszarem opracowania planu poprzez tereny sąsiednie,

- 2) Parkingi: zgodnie z § 9 uchwały.

6. Warunki wynikające z ochrony środowiska i przyrody

- 1) Zaleca się lokalizować na terenie rodzimą zieleń wysoką.
- 2) Zaleca się stosowanie nawierzchni półprzepuszczalnych i przepuszczalnych do utwardzenia wjazdów i miejsc postojowych na poszczególnych działkach.
- 3) Pozostałe warunki jak w § 7 ust.1 uchwały.

7. Zasady ochrony dziedzictwa kulturowego, zabytków, krajobrazu kulturowego oraz dóbr kultury współczesnej: nie dotyczy.

8. Zasady kształtowania przestrzeni publicznych: nie dotyczy,

9. Szczególne warunki zagospodarowania terenów oraz ograniczenia w ich użytkowaniu: Obiekty o wysokości równej i wyższej od 50 m nad poziom terenu, przed wydaniem decyzji o pozwoleniu na budowę, podlegają zgłoszeniu do Szefostwa Służby Ruchu Lotniczego Sił Zbrojnych. ;

10. Stawka procentowa: 15%

**§ 11.** Ustalenia szczegółowe dla terenów oznaczonych na rysunku planu symbolem **03.R** wydzielonego liniami rozgraniczającymi są następujące:

**1. Tereny rolnicze**

2. Zasady kształtowania zabudowy i zagospodarowania terenu: zakaz zabudowy. Zasady zagospodarowania terenu zgodnie z przepisami odrębnymi;

3. Zasady i warunki podziału nieruchomości: nie ustala się;

4. Zasady i warunki scalania i podziału nieruchomości: Nie ustala się granic terenów wymagających przeprowadzenia procedury scalania i podziału nieruchomości.

5. Zasady dotyczące systemów komunikacji:

- 1) Dostępność drogowa: z terenów przyległych.

- 2) Parkingi: nie dotyczy.

6. Warunki wynikające z ochrony środowiska i przyrody

- 1) Pozostałe warunki jak w § 7 ust.1 uchwały.

7. Zasady ochrony dziedzictwa kulturowego, zabytków, krajobrazu kulturowego oraz dóbr kultury współczesnej: nie dotyczy.

8. Zasady kształtowania przestrzeni publicznych: nie dotyczy,

9. Szczególne warunki zagospodarowania terenów oraz ograniczenia w ich użytkowaniu: zakaz zabudowy;

10. Stawka procentowa: 15%

**DZIAŁ VI.**  
**Ustalenia końcowe**

**§ 13.** Traci moc miejscowy plany zagospodarowania przestrzennego fragmentu wsi Gołubie zatwierdzony Uchwałą Rady Gminy Stężycy numer VII/71/2007 z dnia 12 czerwca 2007 roku, w granicach określonych na załączniku nr 1.

**§ 14.** Wykonanie uchwały powierza się Wójtowi Gminy Stężycy.

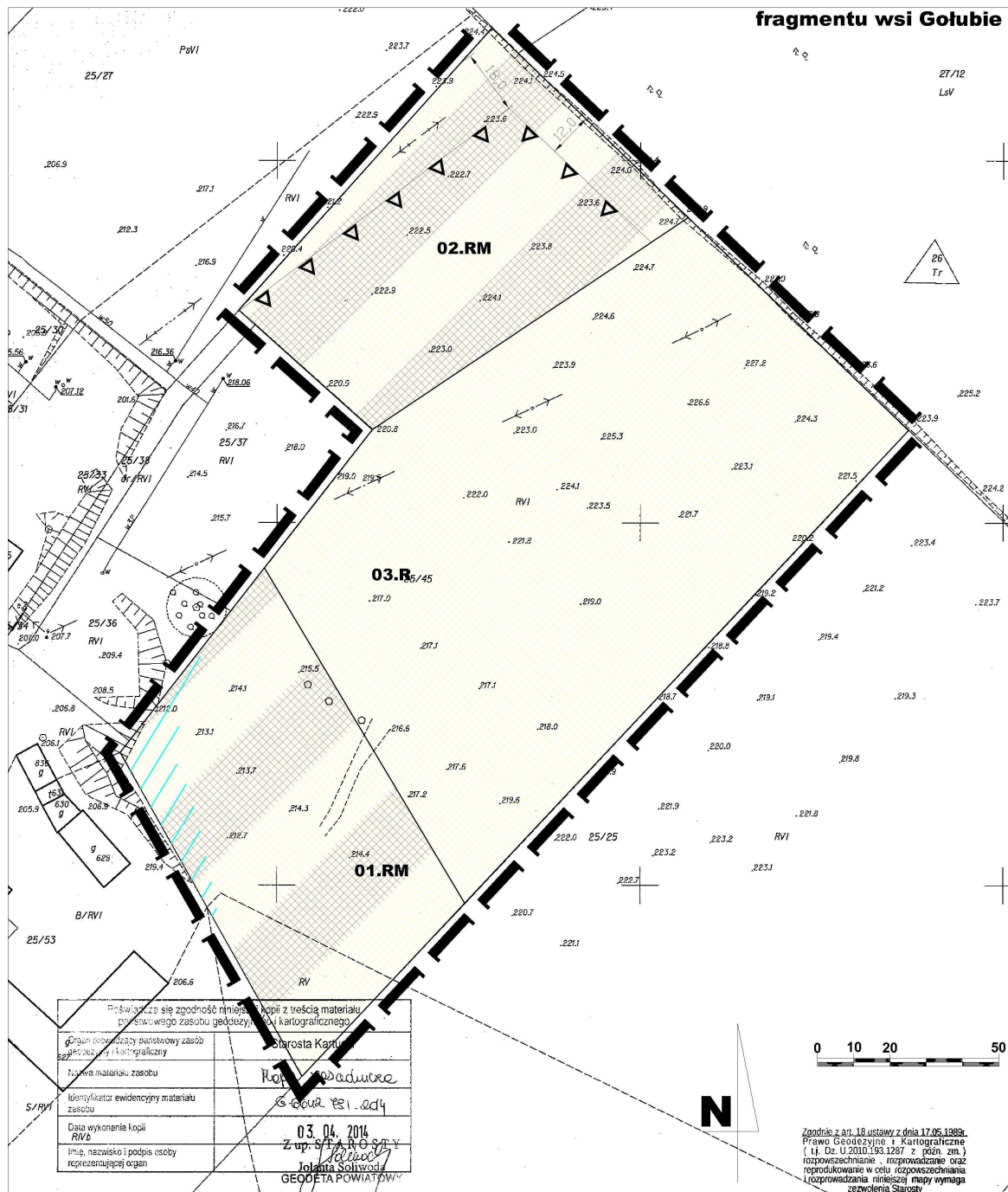
**§ 15.** Uchwała wchodzi w życie po upływie 14 dni od dnia ogłoszenia jej w Dzienniku Urzędowym Województwa Pomorskiego

Przewodniczący Rady Gminy  
Stężycy

**Stefan Literski**

## ZMIANA MIEJSCOWEGO PLANU ZAGOSPODAROWANIA PRZESTRZENNEGO

fragmentu wsi Golubie



### WYRSY ZE STUDIUM UWARUNKOWAŃ I KIERUNKÓW ZAGOSPODAROWANIA PRZESTRZENNEGO GMINY STĘŻYCZA



granica opracowania planu

### OZNACZENIA PLANU

#### 1. USTALENIA PLANU

##### 1.1 Ustalenia ogólne

- Granica opracowania planu
- Linie rozgraniczające tereny o różnym przeznaczeniu lub różnych zasadach zagospodarowania
- Maksymalna nieprzekraczalna linia zabudowy

##### 1.2 Przeznaczenie terenów

- RM tereny zabudowy zagrodowej
- R tereny rolnicze

##### 1.3 Inne

- tereny zagrożone ruchami masowymi ziemi

Załącznik nr 1 do Uchwały nr ...../2014  
Rady Gminy Stężycza  
z dnia ..... 2014 roku

**ZMIANA MIEJSCOWEGO PLANU  
ZAGOSPODAROWANIA PRZESTRZENNEGO**  
fragmentu wsi Golubie

**SKALA 1:1000**

**CKK**  
ARCHITEKCI

**ZESPÓŁ AUTORSKI**  
mgr inż. arch. Małgorzata Ossowska  
członek POIU nr wpisu g-195/2003  
mgr inż. arch. Anna Krol

Załącznik Nr 2 do Uchwały Nr V/83/2015

Rady Gminy Stężyca

z dnia 12 maja 2015 r.

**Rozstrzygnięcie o sposobie rozpatrzenia uwag złożonych do projektu miejscowego planu zagospodarowania przestrzennego**

Na podstawie art. 17 pkt 9 ustawy z dnia 27 marca 2003 roku o planowaniu i zagospodarowaniu przestrzennym (t.j. Dz. U. z 2015 r. poz. 199) projekt planu został wyłożony do publicznego wglądu, wraz z prognozą oddziaływania na środowisko.

Na podstawie art. 18 ustawy z dnia 27 marca 2003 roku o planowaniu i zagospodarowaniu przestrzennym (t.j. Dz. U. z 2015 r. poz. 199) każdy kto kwestionuje ustalenia przyjęte w projekcie planu może wnieść uwagi w terminie nie krótszym niż 14 dni od daty zakończenia wyłożenia projektu planu do publicznego wglądu.

**W ustawowym terminie nie zgłoszono żadnych uwag do projektu zmiany miejscowego planu zagospodarowania przestrzennego fragmentu wsi Gołubie**

**Rozstrzygnięcie o sposobie realizacji zapisanych w planie inwestycji z zakresu infrastruktury technicznej, które  
należą do zadań własnych gminy  
oraz zasad ich finansowania**

Na podstawie art. 20 ust. 1 ustawy z dnia 27 marca 2003 r. o planowaniu i zagospodarowaniu przestrzennym (t.j. Dz. U. z 2015 r. poz. 199), art. 7 ust. 1 pkt 1, 2 i 3 ustawy z dnia 8 marca 1990 r. o samorządzie gminnym (t.j. Dz. U. z 2013 r. poz. 594) oraz na podstawie ustawy z dnia 27 sierpnia 2009r. o finansach publicznych (t.j. Dz. U. z 2013 r. poz. 885, z późn. zm.) Rada Gminy Stężycza rozstrzyga, co następuje:

**I. Zadania własne gminy**

Do zadań własnych gminy z zakresu infrastruktury technicznej, finansowanych z udziałem środków z budżetu gminy zalicza się:

- budowę dróg gminnych wraz z ich oświetleniem,
- budowę wodociągów i urządzeń wodociągowych,
- budowę kanalizacji sanitarnej z urządzeniami,
- budowę kanalizacji deszczowej z urządzeniami.

Przepisom o finansach publicznych podlegają inwestycje, które realizowane są z udziałem środków publicznych zdefiniowanych w Art. 5 ustawy o finansach publicznych oraz środków pochodzących z funduszy strukturalnych UE. Pozostałe zadania własne gminy z zakresu infrastruktury technicznej, określone w art. 7 ust. 1 ustawy o samorządzie gminnym, jak

- zaopatrzenie w energię elektryczną,
- zaopatrzenie w energię ciepłą,
- zaopatrzenie w gaz,

podlegają dodatkowo regulacjom ustawy Prawo energetyczne. Zaopatrzenie w te media realizują przedsiębiorstwa energetyczne. Inwestycje z zakresu zaopatrzenia nie są finansowane z udziałem środków z budżetu gminy. Wskazane w ustawie Prawo energetyczne zadania własne gminy, finansowane z jej budżetu, obejmują wykonanie oświetlenia dróg, których gmina jest zarządcą - czyli dróg gminnych.

**II. Budowa dróg**

W granicach planu nie występują drogi publiczne.

**III. Uzbrojenie terenu**

**Zasady modernizacji, rozbudowy i budowy systemu zaopatrzenia w wodę:**

- 1) obszar objęty planem zaopatrywany będzie w wodę z gminnego systemu;
- 2) rozbudowa sieci będzie następowała według warunków technicznych wydawanych przez właściwego zarządcę sieci.

**Zasady modernizacji, rozbudowy i budowy systemu kanalizacji sanitarnej:**

- 1) obowiązuje pełne skanalizowanie obszarów przeznaczonych pod zabudowę i odprowadzanie ścieków bytowo-gospodarczych do oczyszczalni ścieków poprzez system kanalizacji sanitarnej; jako rozwiązanie tymczasowe do czasu realizacji sieci kanalizacji sanitarnej, na terenach nie mających dostępu do istniejącej sieci kanalizacji sanitarnej, dopuszcza się indywidualne systemy gromadzenia ścieków bytowo-gospodarczych.



**Zasady modernizacji, rozbudowy i budowy kanalizacji deszczowej:**

- 1) z dachów obiektów budowlanych do gruntu w granicach własnej działki lub do kanalizacji deszczowej, dopuszcza się indywidualne rozwiązania zgodnie z przepisami odrębnymi;
- 2) odprowadzanie ścieków deszczowych z powierzchni utwardzonych do odbiornika zgodnie z przepisami odrębnymi;

**IV. Źródła finansowania inwestycji z zakresu infrastruktury technicznej**

Źródła finansowania będą stanowić: środki pochodzące z budżetu gminy (środki własne), środki pomocowe, partycypacja inwestorów w kosztach budowy. Będzie to realizowane za pomocą montażu finansowych, ogólnie przyjętej metody konstruowania budżetu projektów.

Warunkiem pozyskania środków pomocowych jest uzyskanie spójności celów strategicznych i realizujących je programów rozwojowych z Narodowym Planem Rozwoju.

Finansowanie inwestycji z zakresu infrastruktury technicznej dla terenu objętego planem miejscowym:

- 1) Opracowanie planu finansowego zapewniającego realizację inwestycji z zakresu infrastruktury technicznej dla terenu objętego planem, stanowiącego podstawę konstruowania budżetów rocznych.
- 2) Wynegocjowanie i zawarcie z partnerami publicznymi i prywatnymi umów na współfinansowanie zapisanych w planie finansowym przedsięwzięć będących podstawą budowy montażu finansowych niezbędnych do realizacji inwestycji.
- 3) Zapewnienie finansowania programów lokalnych, w takim stopniu, aby gmina posiadała udział własny niezbędny do ubiegania się o środki pomocowe.
- 4) Wsparcie finansów gminy środkami zewnętrznymi (kredytami, pożyczkami, dotacjami, emisją obligacji), w celu zapewnienia środków na szczególnie kosztowne w realizacji projekty, np. w zakresie infrastruktury technicznej i drogownictwa.

**V. Zasady prowadzenia polityki finansowej**

- 1) Konstruowanie rocznych budżetów powinno odbywać się w kontekście wieloletniej polityki finansowej gminy, nastawionej na realizację inwestycji z zakresu infrastruktury technicznej.
- 2) Źródła finansowe związane z korzyściami opracowanego miejscowego planu zagospodarowania przestrzennego (renty planistyczne, opłaty adiacenckie itp.) powinny być przeznaczone na rozwój przestrzenny i infrastrukturalny. Opłaty z tytułu renty planistycznej oraz opłaty adiacenckie winny być ściągane w każdym przypadku.

## UZASADNIENIE

Projekt uchwały w sprawie uchwalenia zmiany miejscowego planu zagospodarowania przestrzennego fragmentu wsi Gołubie został sporządzony w oparciu o uchwałę Nr XXVIII/295/2013 Rady Gminy Stężycza z dnia 29 października 2013r. w sprawie przystąpienia do sporządzenia zmiany miejscowego planu zagospodarowania przestrzennego fragmentu wsi Gołubie. Uchwałą tą Rada Gminy Stężycza zobowiązała Wójta do jej realizacji w trybie określonym w ustawie o planowaniu i zagospodarowaniu przestrzennym.

Projekt planu został sporządzony zgodnie z procedurą planistyczną określoną w art. 17 ustawy o planowaniu i zagospodarowaniu przestrzennym. Projekt planu uzyskał niezbędne uzgodnienia i opinie oraz został wyłożony do publicznego wglądu. Po wyłożeniu do publicznego wglądu nie wpłynęły uwagi.

Z uwagi na treść art. 55 ust. 3 ustawy z dnia 3 października 2008r. o udostępnieniu informacji o środowisku i jego ochronie, udziale społeczeństwa w ochronie środowiska oraz ocenach oddziaływania na środowisko, załącza się pisemne podsumowanie zawierające uzasadnienie w następującym zakresie:

- a) W projekcie planu zostały uwzględnione ustalenia zawarte w prognozie oddziaływania na środowisko,
- b) W projekcie planu zostały uwzględnione uwagi organów uzgadniających i opiniujących,
- c) Do projektu planu nie wpłynęły uwagi,
- d) Transgraniczne oddziaływanie ustaleń planu nie zostało przeprowadzone, gdyż jak wynika z prognozy oddziaływania na środowisko nie wystąpią niekorzystne oddziaływania transgraniczne,
- e) Monitoring skutków realizacji planu będzie prowadzony zgodnie z art. 32 ustawy o planowaniu i zagospodarowaniu przestrzennym.

Projekt planu przedłożony do uchwalenia Radzie Gminy z formalnego punktu widzenia odpowiada wymaganiom stawianym przez przepisy art. 17 ustawy o planowaniu i zagospodarowaniu przestrzennym i wskazuje na możliwość jego uchwalenia.

W związku z powyższym, podjęcie uchwały w sprawie uchwalenia zmiany miejscowego planu zagospodarowania przestrzennego fragmentu wsi Gołubie uznaje się za uzasadnione.