

**UCHWAŁA NR XXXVI/434/2014  
RADY GMINY STĘŻYCA**

z dnia 30 września 2014 r.

**w sprawie oceny aktualności Studium uwarunkowań i kierunków zagospodarowania przestrzennego gminy  
Stężyca oraz ocena aktualności miejscowych planów zagospodarowania przestrzennego**

Na podstawie art. 32 ust. 2 ustawy z dnia 27 marca 2003 r. o planowaniu i zagospodarowaniu przestrzennym (Dz. U. z 2012 r., poz. 647 j.t. z późn. zm.) Rada Gminy Stężyca uchwala, co następuje:

**§ 1.** W wyniku przeprowadzanej przez Wójta Gminy Stężyca analizy zmian w zagospodarowaniu przestrzennym gminy stwierdza się, że:

1. Studium uwarunkowań i kierunków zagospodarowania przestrzennego gminy Stężyca z późniejszymi zmianami wykazuje częściową nieaktualność w zakresie nowych kierunków zagospodarowania przestrzennego jak i w sferze formalno – prawnej, w związku z czym wymaga aktualizacji bądź sporządzenia nowego Studium.

2. Miejscowe plany zagospodarowania przestrzennego są aktualne i spełniają wymogi art. 15 i 16 ustawy z dnia 27 marca 2003 r. o planowaniu i zagospodarowaniu przestrzennym, a także odpowiadają potrzebom gminy. Potrzeba zmian obowiązujących planów miejscowych może wynikać z konieczności ich dostosowania do bieżących potrzeb prawnych i funkcjonalnych oraz sytuacji gospodarczej.

**§ 2.** Ocena aktualności Studium uwarunkowań i kierunków zagospodarowania przestrzennego gminy Stężyca oraz ocena aktualności miejscowych planów zagospodarowania przestrzennego stanowi Załącznik do Uchwały.

**§ 3.** Wykonanie uchwały powierza się Wójtowi Gminy Stężyca.

**§ 4.** Uchwała wchodzi w życie z dniem podjęcia.

Przewodniczący Rady Gminy  
Stężyca

**Stefan Literski**

Załącznik do Uchwały Nr XXXVI/434/2014

Rady Gminy Stężyca

z dnia 30 września 2014 r.

**WÓJT GMINY STĘŻYCA**

**OCENA AKTUALNOŚCI STUDIUM UWARUNKOWAŃ I KIERUNKÓW ZAGOSPODAROWANIA  
PRZESTRZENNEGO  
GMINY STĘŻYCA ORAZ MIEJSCOWYCH PLANÓW ZAGOSPODAROWANIA PRZESTRZENNEGO  
W GMINIE STĘŻYCA**



**CKK Architekci - mgr inż. arch. Małgorzata Ossowska  
Sierpień 2014**

## **SPIS TREŚCI**

1. Przedmiot, cel i podstawa prawna opracowania
2. Położenie, ogólna charakterystyka
3. Analiza zmian w zagospodarowaniu przestrzennym gminy
  - 3.1. Analiza aktualności Studium uwarunkowań i kierunków zagospodarowania przestrzennego gminy
    - 3.1.1. Zgodność ustaleń Studium z wymogami określonymi w ustawie o planowaniu i zagospodarowaniu przestrzennym
    - 3.1.2. Zgodność ustaleń Studium z wymogami określonymi w Rozporządzeniu w sprawie zakresu Studium uwarunkowań i kierunków zagospodarowania przestrzennego gminy
    - 3.1.3. Zgodność ustaleń Studium z przepisami odrębnymi
    - 3.1.4. Zgodność ustaleń Studium z polityką przestrzenną gminy:
      - 3.1.4.1. Strategia rozwoju gminy Stężycza
      - 3.1.4.2. Program Rozwoju Lokalnego gminy Stężycza
  - 3.2. Analiza planów miejscowych
  - 3.3. Analiza wydanych decyzji o warunkach zabudowy i zagospodarowania terenu wydanych w latach 2010-2014
    4. Analiza wniosków w sprawie sporządzania lub zmian planów miejscowych oraz studium
    5. Ocena postępów w opracowywaniu planów miejscowych
    6. Wieloletni program sporządzania planów miejscowych w nawiązaniu do ustaleń studium
    7. Wnioski z przeprowadzonych analiz zagospodarowania przestrzennego gminy

## **1. PRZEDMIOT, CEL I PODSTAWA PRAWNA OPRACOWANIA**

Przedmiotem opracowania jest ocena aktualności studium uwarunkowań i kierunków zagospodarowania przestrzennego gminy Stężycza oraz ocena aktualności miejscowych planów zagospodarowania przestrzennego.

Do oceny aktualności studium i planów miejscowych gminy Stężycza przystąpiono na podstawie art. 32 ust. 1 ustawy z dnia 27 marca 2003 r. o planowaniu i zagospodarowaniu przestrzennym (Dz. U. z 2012 r., poz. 647 j.t. z późn. zm.). w myśl którego w celu oceny aktualności studium i planów miejscowych Wójt dokonuje analizy zmian w zagospodarowaniu przestrzennym gminy, ocenia postępy w opracowywaniu planów miejscowych i opracowuje wieloletnie programy ich sporządzania w nawiązaniu do ustaleń studium, z uwzględnieniem decyzji zamieszczonych w rejestrach, o których mowa w art. 57 ust. 1-3, tj. w rejestrze wydanych decyzji o ustaleniu inwestycji celu publicznego o znaczeniu krajowym i wojewódzkim, powiatowym i gminnym oraz na terenach zamkniętych, wydanych odpowiednio przez Marszałka, Wójta i Wojewodę, a także w art. 67, tj. w rejestrze wydanych decyzji o ustaleniu warunków zabudowy, oraz wniosków w sprawie sporządzenia lub zmiany planu miejscowego.

Ocenę dokonano w oparciu o analizę zmian w zagospodarowaniu gminy, analizę wniosków w sprawie sporządzenia lub zmiany miejscowego planu, a także biorąc pod uwagę przebieg dotychczasowych prac planistycznych. Opracowanie ma na celu ocenę potrzeb zmian w planach miejscowych, zoptymalizowanie działań w zakresie planowania przestrzennego w gminie oraz zidentyfikowanie potrzeb zmiany studium, a następnie określenia wieloletniego planu sporządzania miejscowych planów lub ich zmian.

## **2. POŁOŻENIE, OGÓLNA CHARAKTERYSTYKA**

Gmina Stężycza położona jest w środkowej części województwa pomorskiego, w powiecie kartuskim. Od północy graniczy z gminami Kartuzy, Chmielno i Sierakowice, od wschodu z gminą Somonino, od zachodu z gminą Sulęcyno a od południa z gminą Kościerzyna. Południowa granica gminy jest jednocześnie, granicą między powiatem kartuskim i kościerskim.

Powierzchnia gminy wynosi 16025 ha, co stanowi 0,87% powierzchni woj.pomorskiego. Gminę zamieszkuje 9869 osób – według stanu na rok 2013r. oraz zameldowanych na pobyt czasowy 231 osób. Gmina podzielona jest na 18 obrębów wiejskich: Czaple, Pierszczewo, Gołubie, Sikorzyno, Nowa Wieś, Klukowa Huta, Łosienice, Niesiołowice, Żuromino, Kamienica Szlachecka, Łączyno, Stężycza, Potuły, Szymbark, Zgorzałe, Gapowo, Stężycka Huta, Borucino. Ośrodkiem administracyjnym gminy jest Stężycza.

Podział na obręby geodezyjne został przedstawiony na załączniku nr 1.

### **3. ANALIZA ZMIAN W ZAGOSPODAROWANIU PRZESTRZENNYM GMINY**

#### **3.1. Analiza aktualności Studium uwarunkowań i kierunków zagospodarowania przestrzennego gminy**

Na podstawie art. 9 obowiązującej aktualnie ustawy z dnia 27 marca 2003 r. o planowaniu i zagospodarowaniu przestrzennym (Dz. U. z 2012 r., poz. 647 j.t. z późn. zm) studium uwarunkowań i kierunków zagospodarowania przestrzennego gminy sporządza się w celu określenia polityki przestrzennej gminy, w tym lokalnych zasad zagospodarowania przestrzennego uwzględniając zasady określone w koncepcji przestrzennego zagospodarowania kraju, ustalenia strategii rozwoju i planu zagospodarowania przestrzennego województwa oraz strategii rozwoju gminy.

Studium uwarunkowań i kierunków zagospodarowania przestrzennego gminy zwane w dalszej części opracowania „Studium” obligatoryjnie sporządza się dla obszaru w granicach administracyjnych gminy, a jego ustalenia są wiążące dla organów gminy przy sporządzaniu planów miejscowych. Zakres ustaleń studium określa art. 10 ust. 1 i 2 ustawy oraz Rozporządzenie Ministra Infrastruktury z dnia 28 kwietnia 2004 r. w sprawie zakresu projektu studium uwarunkowań i kierunków zagospodarowania przestrzennego gminy.

Celem oceny aktualności studium jest sprawdzenie, czy ustalenia zawarte w obowiązującym studium odpowiadają wymogom określonym w obowiązujących przepisach prawnych, a w związku z tym czy studium odpowiada aktualnym uwarunkowaniom rozwoju i może nadal stanowić podstawę miejscowych planów zagospodarowania przestrzennego.

Na podstawie art. 32 ust. 2 ustawy o planowaniu i zagospodarowaniu przestrzennym – wyniki oceny aktualności studium stanowić winny podstawę do podjęcia uchwały w sprawie potrzeby i zakresu zmiany studium.

Obowiązujące Studium uwarunkowań i kierunków zagospodarowania przestrzennego gminy Stężycza stanowi tekst jednolity po zmianach. Podstawowa wersja została sporządzona na podstawie ustawy z dnia 27 marca 2003 r. o planowaniu i zagospodarowaniu przestrzennym i uchwalona uchwałą Nr XXXV/355/2005 Rady Gminy Stężycza z dnia 21 czerwca 2005 r., która została zmieniona w latach 2013 i 2014.

Zmiana wprowadzona w 2013r. dotyczyła części Studium w obrębie geodezyjnym Gapowo, w zakresie zapisów umożliwiających lokalizacji instalacji wykorzystujących odnawialne źródła energii.

Zmiana wprowadzona w 2014r. dotyczyła części Studium tj. działek o nr ewid. 123/1, 127/13, 127/14 we wsi Łączyno w zakresie zmian przeznaczenia terenu pod udokumentowane złoża kruszywa naturalnego.

##### **3.1.1. Zgodność ustaleń Studium z wymogami określonymi w ustawie o planowaniu i zagospodarowaniu przestrzennym**

Zakres ustaleń studium określa art. 10 ust. 1 i 2 ustawy o planowaniu i zagospodarowaniu przestrzennym. W tabelach przedstawiono zestawienie powyższych ustaleń z zapisami w aktualnym Studium:

*tabela nr 1*

LP.	UWARUNKOWANIA WYMAGANE PRZY SPORZĄDZANIU STUDIUM (ART.10 UST.1)	USTALENIA STUDIUM		
		AKTUALNE	CZĘŚCIOWO AKTUALNE	NIEAKTUALNE LUB BRAK USTALEŃ
1.	dotychczasowego przeznaczenia, zagospodarowania i uzbrojenia terenu;		x	
2.	stanu ładu przestrzennego i wymogów jego ochrony;	x		
3.	stanu środowiska, w tym stanu rolniczej i leśnej przestrzeni produkcyjnej, wielkości i jakości zasobów wodnych oraz wymogów		dostosowanie do zapisów ustawy o ochronie przyrody i ustawy Prawo ochrony środowiska, aktualizacja	

	ochrony środowiska, przyrody i krajobrazu kulturowego;		Rozporządzenia i uchwały w sprawie KPK	
4.	stanu dziedzictwa kulturowego i zabytków oraz dóbr kultury współczesnej;		aktualizacja wykazu zabytków i stanowisk archeologicznych	
5.	warunków i jakości życia mieszkańców, w tym ochrony ich zdrowia;			<b>x</b>
6.	zagrożenia bezpieczeństwa ludności i jej mienia;		<b>x</b>	
7.	potrzeb i możliwości rozwoju gminy;		<b>x</b>	
8.	stanu prawnego gruntów;			<b>x</b>
9.	występowania obiektów i terenów chronionych na podstawie przepisów odrębnych;		aktualizacja przepisów odrębnych	
10.	występowania obszarów naturalnych zagrożeń geologicznych;	<b>x</b>		
11.	występowania udokumentowanych złóż kopalin, zasobów wód podziemnych oraz udokumentowanych kompleksów podziemnego składowania dwutlenku węgla;		<b>x</b>	
12.	występowania terenów górniczych wyznaczonych na podstawie przepisów odrębnych;		<b>x</b>	
13.	stanu systemów komunikacji i infrastruktury technicznej, w tym stopnia uporządkowania gospodarki wodno-ściekowej, energetycznej oraz gospodarki odpadami;		<b>x</b>	
14.	zadań służących realizacji ponadlokalnych celów publicznych;		zaktualizowanie o zadania z Planu Województwa	
15.	wymagań dotyczących ochrony przeciwpowodziowej.			<b>x</b>

tabela nr 2

LP.	PRZEDMIOT USTALEŃ WYMAGANY USTAWĄ (ART.10 UST.2)	USTALENIA STUDIUM		
		AKTUALNE	CZĘŚCIOWO AKTUALNE	NIEAKTUALNE LUB BRAK USTALEŃ
1.	kierunki zmian w strukturze przestrzennej gminy oraz w przeznaczeniu terenów		<b>x</b>	
2.	kierunki i wskaźniki dotyczące zagospodarowania oraz użytkowania terenów, w tym tereny wyłączone spod zabudowy	<b>x</b>		
3.	obszary oraz zasady ochrony środowiska i jego zasobów, ochrony przyrody, krajobrazu kulturowego i uzdrowisk;		wprowadzić zasady zgodnie z obowiązującymi przepisami	
4.	obszary i zasady ochrony dziedzictwa kulturowego i zabytków oraz dóbr kultury współczesnej;		wprowadzić zasady zgodnie z obowiązującymi przepisami oraz w nawiązaniu do Programu ochrony zabytków	
5.	kierunki rozwoju systemów komunikacji			

	i infrastruktury technicznej;		<b>x</b>	
6.	obszary, na których rozmieszczone będą inwestycje celu publicznego o znaczeniu lokalnym;		<b>x</b>	
7.	obszary, na których rozmieszczone będą inwestycje celu publicznego o znaczeniu ponadlokalnym, zgodnie z ustaleniami planu zagospodarowania przestrzennego województwa i ustaleniami programów, o których mowa w art. 48 ust. 1;		<b>x</b>	
8.	obszary, dla których obowiązkowe jest sporządzenie miejscowego planu zagospodarowania przestrzennego na podstawie przepisów odrębnych, w tym obszary wymagające przeprowadzenia scaleń i podziału nieruchomości, a także obszary rozmieszczenia obiektów handlowych o powierzchni sprzedaży powyżej 400 m <sup>2</sup> oraz obszary przestrzeni publicznej;		<b>x</b>	
9.	obszary, dla których gmina zamierza sporządzić miejscowy plan zagospodarowania przestrzennego, w tym obszary wymagające zmiany przeznaczenia gruntów rolnych i leśnych na cele nierolnicze i nieleśne;		<b>x</b>	
10.	kierunki i zasady kształtowania rolniczej i leśnej przestrzeni produkcyjnej;		<b>x</b>	
11.	obszary szczególnego zagrożenia powodzią oraz obszary osuwania się mas ziemnych;		<b>x</b>	
12.	obiekty lub obszary, dla których wyznacza się w złożu kopaliny filar ochronny;		<b>x</b>	
13.	obszary pomników zagłady i ich stref ochronnych oraz obowiązujące na nich ograniczenia prowadzenia działalności gospodarczej, zgodnie z przepisami ustawy z dnia 7 maja 1999 r. o ochronie terenów byłych hitlerowskich obozów zagłady (Dz. U. Nr 41, poz. 412, z późn. zm.);	<b>x</b>		
14.	obszary wymagające przekształceń, rehabilitacji lub rekultywacji;		<b>x</b>	
15.	granice terenów zamkniętych i ich stref ochronnych;	<b>x</b>		
16.	inne obszary problemowe, w zależności od uwarunkowań i potrzeb zagospodarowania występujących w gminie.			<b>x</b>

Z analizy danych zawartych w tabeli wynika potrzeba aktualizacji studium w zakresie wymogów art. 10 ustawy.

Na podstawie art.10 ust. 2a. ustawy „Jeżeli na obszarze gminy przewiduje się wyznaczenie obszarów, na których rozmieszczone będą urządzenia wytwarzające energię z odnawialnych źródeł energii o mocy przekraczającej 100 kW, a także ich stref ochronnych związanych z ograniczeniami w zabudowie oraz zagospodarowaniu i użytkowaniu terenu; w studium ustala się ich rozmieszczenie”.

W obecnym Studium tereny pod instalacje wykorzystujące odnawialne źródła energii zostały wyznaczone zmianą studium z 2013r. tylko w obrębie geodezyjnym Gapowo. Produkcja energii elektrycznej ze źródeł odnawialnych jest działaniem zgodnym z polityką przestrzenną województwa pomorskiego, z polityką energetyczną i ekologiczną państwa, jak również z przyjętymi w tej dziedzinie przez Polskę umowami międzynarodowymi. Wskazane jest wyznaczenie w Studium potencjalnych terenów pod instalacje wykorzystujące odnawialne źródła.

Aktualizacja studium winna mieć charakter zmiany całościowej polegającej na weryfikacji i opracowaniu pełnej problematyki studium w sposób zapewniający możliwość prowadzenia polityki przestrzennej zgodnie z potrzebami gminy.

Dokumentem nowym, wprowadzonym w 2008 roku ustawą z dnia 3 października 2008 r. o udostępnianiu informacji o środowisku i jego ochronie, udziale społeczeństwa w ochronie środowiska jest obowiązek przeprowadzenia strategicznej oceny oddziaływania ustaleń studium na środowisko wraz z prognozą oddziaływania studium na środowisko.

### **3.1.2. Zgodność ustaleń Studium z wymogami określonymi w Rozporządzeniu w sprawie zakresu Studium uwarunkowań i kierunków zagospodarowania przestrzennego gminy**

Zgodnie z § 4.1 rozporządzenia Ministra Infrastruktury z dnia 28 kwietnia 2004r. w sprawie zakresu projektu studium uwarunkowań i kierunków zagospodarowania przestrzennego gminy ( Dz.U. z 2004r. Nr 118 poz.1233) , projekt studium powinien zawierać cztery części:

- 1) *część określającą uwarunkowania, o których mowa w art. 10 ust.1 ustawy, przedstawioną w formie tekstowej i graficznej; - częściowo aktualna*
- 2) *część tekstową zawierającą ustalenia określające kierunki zagospodarowania przestrzennego gminy, o których mowa w art. 10 ust. 2 ustawy; - częściowo aktualna*
- 3) *rysunek przedstawiający w formie graficznej ustalenia, określające kierunki zagospodarowania przestrzennego gminy, a także granice obszarów, o których mowa w art. 10 ust. 2 ustawy; - częściowo aktualna*
- 4) *zasadnienie zawierające objaśnienia przyjętych rozwiązań oraz syntezę ustaleń projektu studium; - brak.*

### **3.1.3. Zgodność ustaleń Studium z przepisami odrębnymi**

Od momentu uchwalenia obecnie obowiązującego Studium weszło w życie bądź zmieniło się szereg ustaw odnoszących się do planowania przestrzennego i mających wpływ na zapisy studium. Najważniejsze to następujące:

1. Ustawa z dnia 3 października 2008 r. o udostępnianiu informacji o środowisku i jego ochronie, udziale społeczeństwa w ochronie środowiska oraz o ocenach oddziaływania na środowisko – *w procedurze obowiązującego studium nie przeprowadzono dla obszaru całej gminy strategicznej oceny oddziaływania na środowisko i nie była sporządzona dla obszaru całej gminy prognoza oddziaływania na środowisko,*

2. Ustawa z dnia 16 kwietnia 2004r. o ochronie przyrody ( t.j. Dz.U.2013 poz. 627 z póź. zm.) i związane z nią przepisy wykonawcze - *studium powołuje się za nieobowiązujące przepisy prawa miejscowego odnoszące się do zasad ochrony obszarów objętych różnymi formami ochrony przyrody,*

3. Ustawa z dnia 3 lutego 1995r. o ochronie gruntów rolnych i leśnych ( t.j. Dz.U.2013 poz. 1205 z póź. zm.)- *obecnie obowiązująca ustawa nakłada obowiązek sporządzenia planu miejscowego dla gruntów rolnych IIIkl, bez względu na ich powierzchnię,*

4. Ustawa z dnia 18 lipca 2001r. Prawo wodne ( t.j. Dz.U.2012 poz. 145 z póź. zm.) – *brak aktualizacji granic obszarów narażonych na niebezpieczeństwo powodzi,*

5. Ustawa z dnia 23 lipca 2003r. o ochronie zabytków i opiece nad zabytkami (Dz.U.2003 Nr 162 poz. 1568 z póź. zm.) – *brak w studium ustaleń wynikających z gminnej ewidencji zabytków oraz gminnego programu opieki nad zabytkami,*

6. Ustawa z dnia 9 czerwca 2011r. Prawo geologiczne i górnicze (Dz.U. z 2014 poz. 61) – *istnieje obowiązek wprowadzenia do studium obszarów udokumentowanych złóż kopaliny terminie do 2 lat od zatwierdzenia dokumentacji geologicznej.*

Zgodnie z § 6.3 rozporządzenia Ministra Infrastruktury z dnia 28 kwietnia 2004r. w sprawie zakresu projektu studium uwarunkowań i kierunków zagospodarowania przestrzennego gminy ( Dz.U. z 2004r. Nr 118 poz.1233)

zapisy Studium powinny zawierać w szczególności wytyczne wynikające z potrzeb ochrony środowiska, o których mowa w ustawie z dnia 27 kwietnia 2001r. – Prawo ochrony środowiska (Dz.U. Nr 62, poz. 627, z późn.zm.). Jednym z ważniejszych elementów, jest nałożona powyższą ustawą konieczność sporządzenia dokumentacji ekofizjograficznej przed przystąpieniem do opracowywania studium (art.72 ust.3,4,5)

### **3.1.4. Zgodność ustaleń Studium z polityką przestrzenną gminy:**

#### **3.1.4.1. Strategia rozwoju gminy Stężycza**

Obecnie obowiązujące studium zostało opracowane w oparciu o Strategię Rozwoju Gminy Stężycza uchwaloną uchwałą Rady Gminy Stężycza nr XLIV/530/2002 z dnia 28 czerwca 2002r. Aktualnie obowiązuje w gminie Strategia Rozwoju Gminy Stężycza na lata 2014-2025 uchwalona uchwałą nr XXXIV/371/2014 dnia 17 czerwca 2014r.

Pomimo tego, że wizja rozwoju gminy w obu tych opracowaniach generalnie jest zbieżna, to w wielu kwestiach zmieniły się narzędzia do osiągnięcia celów strategicznych. W związku z tym również studium nie we wszystkich dziedzinach spełnia ustalenia strategii rzutujące na kierunki polityki przestrzennej.

Jako podstawowe hasło obrazujące wizję rozwoju gminy Stężycza do 2025r. wskazano:

*„Gmina Stężycza 2025 roku: obszarem atrakcyjnym turystycznie, zapewniającym wysoką jakość życia mieszkańców z dostępem do podstawowych usług społecznych, sportowych i rekreacyjnych, rozwiniętą przedsiębiorczością, czystym środowiskiem naturalnym oraz zmodernizowaną infrastrukturą techniczną.”*

W strefie wizji przestrzeni i środowiska wyodrębniono następujące cele:

#### **1) Przestrzeń:**

- w 100% pokryta miejscowymi planami zagospodarowania przestrzennego
- dostosowana do potrzeb osób niepełnosprawnych – obiekty użyteczności publicznej są dostępne dla niepełnosprawnych,
- dostosowana do potrzeb turystyki i rekreacji – wykorzystany potencjał turystyczno-rekreacyjny, w tym rozbudowa rowerowych i kajakowych szlaków turystycznych, budowa nowych obiektów sportowo-rekreacyjnych,

#### **2) Środowisko:**

- chronione, czyste i zadbane – ochrona i promocja obiektów cennych przyrodniczo,
- racjonalnie wykorzystywane – wdrożenie rozwiązań wykorzystujących odnawialne źródła energii.

W osiągnięciu tej wizji mają pomóc następujące cele strategiczne:

#### **1) CEL STRATEGICZNY 1: ZRÓWNOWAŻONY ROZWÓJ PRZESTRZENNY I OCHRONA ŚRODOWISKA NATURALNEGO, poprzez następujące cele operacyjne:**

- 1) Poprawa dostępności komunikacyjnej gminy,
- 2) Zapewnienie bezpieczeństwa publicznego mieszkańcom,
- 3) Rozbudowa bazy oświatowej,
- 4) Stworzenie unikalnego zaplecza sportowo-rekreacyjnego,
- 5) Estetyzacja terenów gminy,
- 6) Ochrona i przeciwdziałanie degradacji walorów środowiska naturalnego,
- 7) Zwiększenie ładunku przestrzennego w gminie

#### **2) CEL STRATEGICZNY 2: ROZWÓJ SPOŁECZNY I KULTURALNY, poprzez następujące cele operacyjne:**

- 1) Zapewnienie lepszego dostępu do podstawowych usług społecznych



- 2) Stworzenie przestrzeni publicznej integrującej aktywność społeczną
- 3) Zachowanie i promocja kultury ludowej
- 4) Wzbogacenie i zróżnicowanie oferty działań kulturalno –rozrywkowych
- 5) Wspieranie inicjatyw społeczności lokalnej oraz organizacji pozarządowych
- 6) Poprawa dostępu do specjalistycznych usług medycznych
- 7) Dopasowanie oferty szkolnej i pozaszkolnej do potrzeb Mieszkańców

**3) CEL STRATEGICZNY 3: WSPIERANIE TURYSTYKI, PRZEDSIĘBIORCZOŚCI I ROLNICTWA, poprzez następujące cele operacyjne:**

- 1) Rozwój infrastruktury turystycznej i promocja gminy,
- 2) Promocja gminy jako atrakcyjnego obszaru lokowania inwestycji,
- 3) Wspieranie rozwoju rekreacji i turystyki jako czynników dynamizujących lokalny rozwój gospodarczy,
- 4) Stworzenie atrakcyjnej oferty inwestycyjnej dla potencjalnych inwestorów,
- 5) Promowanie lokalnych produktów i producentów rolnych,
- 6) Tworzenie alternatywnych form rozwoju rolnictwa.

Wskazano również następujące przykładowe projekty, których realizacja pozwoli na zmierzanie do osiągnięcia celów strategicznych:

- 1) Budowa i przebudowa dróg, chodników i parkingów gminnych,
- 2) Rozbudowa oczyszczalni ścieków w miejscowości Delowo,
- 3) Budowa sieci kanalizacji sanitarnej w miejscowościach Szymbark, Potuły, Borucino, Kamienica Szlachecka, Stężycza,
- 4) Budowa stacji uzdatniania wody oraz sieci wodociągowej,
- 5) Rozbudowa ZKiW w Stężycy o funkcje przedszkolne i gimnazjum,
- 6) Budowa Nadraduńskiego Centrum Turystyczno-Rekreacyjnego,
- 7) Budowa stadionu lekkoatletycznego w Stężycy,
- 8) Budowa stancji w celu zwiększenia atrakcyjności turystycznej,
- 9) Rozbudowa ZKiW w Kamienicy Szlacheckiej,
- 10) Rewitalizacja terenów Gminy Stężycza,
- 11) Budowa węzła integracyjnego w miejscowości Gołubie,
- 12) Zakup samochodów strażackich dla OSP,
- 13) Budowa świetlicy wiejskiej z funkcjami edukacyjnymi w Klukowej Hucie,
- 14) Budowa hangaru na sprzęt wodny w miejscowości Borucino,
- 15) Budowa ekologicznego parku naukowo-rekreacyjnego w Zgorzale, w Zgorzale,
- 16) Budowa ścieżek rowerowych na terenie gminy Stężycza,
- 17) Budowa świetlicy wiejskiej w Pierszczewie,
- 18) Budowa urzędu gminy w Stężycy,
- 19) Kajakiem przez Pomorze - szlaki Kaszub jeziornych.

Realizacja wskazanych w Strategii celów operacyjnych oraz zaproponowanych projektów będzie się wiązała z koniecznością uwzględnienia niektórych ustaleń w studium, w części tekstowej, jak też na rysunku. Przede wszystkim zmian bądź weryfikacji wymagają następujące zagadnienia:

- 1) Wskazanie terenów związanych z rozmieszczeniem urządzeń wytwarzających energię z odnawialnych źródeł energii o mocy przekraczającej 100 kW (obecnie zapisy dotyczą wyłącznie obrębu geodezyjnego Gapowo),

- 2) Wskazanie obszarów lokalizacji inwestycji celu publicznego o znaczeniu lokalnym związanych z planowanymi projektami, szczególnie tych o strategicznym znaczeniu dla gminy,
- 3) Weryfikacja przebiegu projektowanych ścieżek rowerowych i szlaków wodnych,
- 4) Wskazanie granic opracowania miejscowych planów zagospodarowania przestrzennego w celu osiągnięcia celu - 100-procentowego pokrycia gminy planami miejscowymi.

#### **3.1.4.2. Program Rozwoju Lokalnego Gminy Stężycza**

Studium uwarunkowań i kierunków zagospodarowania przestrzennego Gminy Stężycza zostało sporządzone w oparciu o Program Rozwoju Lokalnego Gminy Stężycza z 2004r. Opracowanie to nie zostało zaktualizowane, w związku z czym można uznać, że kierunki polityki przestrzennej gminy ustalone w Studium są spójne z obowiązującym Programem Rozwoju Lokalnego Gminy Stężycza. Biorąc jednakże pod uwagę fakt, że Program obejmuje horyzonty czasowe na 2004-2006 i 2007-2013r, czyli lata już przeszłe, niezbędne jest opracowanie nowego Programu Rozwoju Lokalnego Gminy Stężycza i dopiero na jego podstawie nowego (bądź zaktualizowanego) Studium uwarunkowań i kierunków zagospodarowania przestrzennego gminy Stężycza.

#### **3.2. Analiza planów miejscowych**

Na terenie gminy Stężycza obowiązuje obecnie 84 planów miejscowych ( na dzień 30.07.2014r.), w tym:

- 6 obowiązujących miejscowych planów zagospodarowania przestrzennego, uchwalonych w latach 1999-2002 (na podstawie ustawy z dnia 7 lipca 1994 r. o zagospodarowaniu przestrzennym),
- 42 obowiązujących miejscowych planów zagospodarowania przestrzennego, uchwalonych w latach 2003-2014 (na podstawie ustawy z dnia 27 marca 2003 r. o planowaniu i zagospodarowaniu przestrzennym),
- 36 zmiany miejscowych planów zagospodarowania przestrzennego, uchwalonych w latach 2003-2014 (na podstawie ustawy z dnia 27 marca 2003 r. o planowaniu i zagospodarowaniu przestrzennym),

Wykaz planów wraz z opisem funkcji wiodącej przedstawiono w poniższej tabeli nr 3.

Lp.	Nazwa planu	Przeznaczenie terenów (funkcja wiodąca)	Powierzchnia objęta planem [ha]	Nr i data uchwały Rady Gminy Stężycza	Nr, pozycja Dziennika Urzędowego	Uwagi
			Powierzchnia na której obowiązuje plan [ha]			
1	2	3	4	5	6	7
<b>OBREB GEODEZYJNY STĘŻYCZA</b>						
1.	Miejscowy plan zagospodarowania przestrzennego fragmentu wsi Stężycza - Stężycza Centrum	mieszkaniowo-usługowa i produkcyjno-usługowa	327,278 ha	VII/74/2007 z dnia 12 czerwca 2007r.	Dz. Urz. Woj. Pom. Nr 131, poz. 2358	Zmieniony w części uchwałami z poz. 2,3,4,5,6,7,9,10,13, 15,16
			106,088 ha			
2.	Zmiana miejscowego planu zagospodarowania przestrzennego fragmentu wsi Stężycza - Stężycza Centrum obejmującego strefy A 026-USR, A 028-USR, A 032-USR, A 033-MN, A 042-MN, A 043-MN/U, A 047-MN/U, A 060-MN/MR, A 059-MN, A 062-U, A 063-MN, A 068-MN, A 072-MN, A 074-U, A 076-MN, A 079-MN, A 081-UT, A 083-MN/UT, A 085-UT, A 087-MN/UT, A 091-MN/UT, A 093-MN/MR, A 095-MN/MR, A 097-MN, A 099-MN/U, A 101-MN, D 034-MN/U, D 020-MN, E 005-MN/U, E 012-U, E 013-MN/U, C 039-MN, C 043-U, D 050-MN/U, D 024-U, B 056-MN/MR oraz B 002-P, B 005-P, B 007-P, B 011-P, B 021-P, B 024-MN, C 001-MN/MR, C 008-MN/MR, C 050-MN/U, C 051-MN/U, C 053-MN/U, C 057-MN/U, C 058-MN, D 020-MN, D 026-MN, D 074-MN/MR, E 038-MN, E 040-MN, E 048-MN/U	mieszkaniowo-usługowa	177,56 ha	XXXVIII/356/2010 z dnia 15 czerwca 2010r.	Dz. Urz. Woj. Pom. Nr 105, poz. 2043	Zmieniony w części uchwałami z poz. 8,11,12
			153,07 ha			
3.	Zmiana miejscowego planu zagospodarowania przestrzennego fragmentu wsi Stężycza - Stężycza Centrum obejmującej strefę B 032-MN/U	mieszkaniowo-usługowa	2,19 ha	XL/394/2010 z dnia 31 sierpnia 2010r.	Dz. Urz. Woj. Pom. Nr 128, poz. 2454	
4.	Zmiana miejscowego planu zagospodarowania przestrzennego fragmentu wsi Stężycza - Stężycza Centrum obejmującego strefę A 094-ZL	mieszkaniowa	0,15 ha	VI/42/2011 z dnia 31 marca 2011r.	Dz. Urz. Woj. Pom. Nr 83, poz. 1760	
5.	Zmiana miejscowego planu zagospodarowania przestrzennego fragmentu wsi Stężycza - Stężycza Centrum obejmującej strefę D 017-MN/U	mieszkaniowo-usługowa	11,39 ha	VI/43/2011 z dnia 31 marca 2011r.	Dz. Urz. Woj. Pom. Nr 83, poz. 1761	
6.	Zmiana miejscowego planu zagospodarowania przestrzennego			VI/40/2011	Dz. Urz. Woj.	

	fragmentu wsi Stężycza - Stężycza Centrum dla terenu A050USR	usługowa	0,50 ha	z dnia 31 marca 2011r.	Pom. Nr 82,poz.1735	
7.	Zmiana miejscowego planu zagospodarowania przestrzennego fragmentu wsi Stężycza - Stężycza Centrum dla terenu B031 UK	usługowa	0,89 ha	VI/41/2011 z dnia 31 marca 2011r.	Dz. Urz. Woj. Pom. Nr 82,poz.1759	
8.	Zmiana miejscowego planu zagospodarowania przestrzennego części obrębu geodezyjnego Stężycza	mieszkaniowo-usługowa	13,50 ha	XII/145/2012 z dnia 1 marca 2012r.	Dz. Urz. 2012,poz.183 2	
9.	Zmiana miejscowego planu zagospodarowania przestrzennego fragmentu wsi Stężycza - Stężycza Centrum	mieszkaniowa	1,30 ha	XII/144/2012 z dnia 1 marca 2012r.	Dz. Urz. 2012,poz.178 7	
10.	Zmiana miejscowego planu zagospodarowania przestrzennego fragmentu wsi Stężycza - Stężycza Centrum	mieszkaniowa	1,80 ha	XII/143/2012 z dnia 1 marca 2012r.	Dz. Urz. 2012,poz. 1831	
11.	Zmiana miejscowego planu zagospodarowania przestrzennego części obrębu geodezyjnego Stężycza dla terenu A028 USR	usługowa	10,64 ha	XIV/160/2012 z dnia 19 czerwca 2012r.	Dz. Urz. 2012,poz. 2555	
12.	Zmiana miejscowego planu zagospodarowania przestrzennego fragmentu wsi Stężycza-Stężycza Centrum	mieszkaniowa	0,35 ha	XXXI/340/2014 z dnia 25 lutego 2014r.	Dz. Urz. 2014,poz.131 7	
13.	Zmiana miejscowego planu zagospodarowania przestrzennego fragmentu wsi Stężycza-Stężycza Centrum	mieszkaniowa	1,80 ha	XXV/264/2013 z dnia 18 czerwca 2013r.	Dz. Urz. 2013,poz. 2819	
14.	Miejscowy plan zagospodarowania przestrzennego fragmentu wsi Stężycza - Śnice	mieszkaniowo-usługowa i produkcyjno-usługowa	118,4 ha	VII/73/2007 z dnia 12 czerwca 2007r.	Dz. Urz. Woj. Pom. Nr 130, poz. 2346	
15.	Miejscowy plan zagospodarowania przestrzennego obejmującego obszar części działki nr 426/2 we wsi Stężycza	usługowa	0,61 ha	XII/140/2003 z dnia 9 września 2003r.	Dz. Urz. Woj. Pom. Nr 34, poz. 698	
16.	Zmiana miejscowego planu zagospodarowania przestrzennego części obrębu geodezyjnego Stężycza dla terenu wzdłuż brzegu jeziora Raduńskiego w miejscowości Stężycza	lasy, mieszkaniowo-usługowa, mieszkaniowa	23 ha	XV/171/2012 z dnia 11 września 2012r.	Dz. Urz. Woj. Pom. 2012, poz. 3361	

			445,678 ha			
OBREB GEODEZYJNY GAPOWO						
1.	Miejscowy plan zagospodarowania przestrzennego obrębu geodezyjnego Gapowo, w gminie Stężycza	Lasy, rola, mieszkaniowo-usługowa i zagrodowa	1191 ha	IV/20/2010 z dnia 30 grudnia 2010r.	Dz. Urz. Woj. Pom. Nr 10, poz.257	
			1191 ha			
OBREB GEODEZYJNY ŻUROMINO						
1.	Miejscowy plan zagospodarowania przestrzennego części obrębu geodezyjnego Żuromino, w gminie Stężycza	Lasy, rola, mieszkaniowo-usługowa i produkcyjna i wydobywania kopalin	746,31 ha	XXII/248/2008 z dnia 16 grudnia 2008r.	Dz. Urz. Woj. Pom. Nr 67, poz.1340	Zmieniony w części uchwałą z poz. 3
			743,51 ha			
2.	Miejscowy plan zagospodarowania przestrzennego fragmentu wsi Żuromino - Żuromino Centrum	Zagrodowa, lasy, rola, mieszkaniowo-usługowa	172,69 ha	XXXVIII/354/2010 z dnia 15 czerwca 2010r.	( Dz. Urz. Woj. Pom. Nr 104, poz.2033)	
3.	Zmiana miejscowego planu zagospodarowania przestrzennego części obrębu geodezyjnego Żuromino	mieszkaniowo-usługowa	2,8 ha	XXV/267/2013 z dnia 18 czerwca 2013r.	Dz. Urz. Woj. Pom. 2013, poz.2764	
			919 ha			
OBREB GEODEZYJNY KLUKOWA HUTA						
1.	Miejscowy plan zagospodarowania przestrzennego fragmenty wsi Klukowa Huta	mieszkaniowo-usługowa i produkcyjno-usługowa	113,44 ha	XIV/141/2008 z dnia 26 lutego 2008r.	Dz. Urz. Woj. Pom. Nr 50, poz.1410	Zmieniony w części uchwałą z poz. 2
			104,07 ha			
2.	Zmiana miejscowego planu zagospodarowania przestrzennego fragmentu wsi Klukowa Huta dla terenu 016P i 014P	usługowa	9,37 ha	VI/39/2011 z dnia 31 marca 2011r.	Dz. Urz. Woj. Pom. Nr 83,poz.1762	

3.	Miejscowy plan zagospodarowania przestrzennego obejmującego obszar działki Nr 264/3 położonej we wsi Klukowa Huta w gminie Stężycza	mieszkaniowa	0,17 ha	XXXVIII/374/2001 18 grudnia 2001r.	Dz. Urz. Woj. Pom. Nr 14 poz.303	Uchwalony na podstawie ustawy z 7 lipca 1994r. Zmieniony uchwałą z poz.4
4.	Miejscowy plan zagospodarowania przestrzennego części obrębu geodezyjnego Klukowa Huta, w gminie Stężycza	mieszkaniowa, zagrodowa, rola, las	564,56 ha	XXXIV/384/2014 z dnia 17 czerwca 2014r.	Dz. Urz. Woj. Pom. 2014 poz.2528	
			978 ha			
OBREB GEODEZYJNY ŁOSIENICE						
1.	Miejscowy plan zagospodarowania przestrzennego obrębu geodezyjnego Łosienice, w gminie Stężycza	mieszkaniowa, zagrodowa, rola, las	725 ha	XXXIV/386/2014 z dnia 17 czerwca 2014r.	Dz. Urz. Woj. Pom. 2014 poz.2497	
			725 ha			
OBREB GEODEZYJNY NOWA WIEŚ						
1.	Miejscowy plan zagospodarowania przestrzennego obejmującego obszar działki Nr 238/1 położonej we wsi Nowa Wieś w gminie Stężycza	mieszkaniowa	0,18 ha	XXXVIII/379/2001 z dnia 18 grudnia 2001r.	Dz. Urz. Woj. Pom. Nr 14, poz.305	Uchwalony na podstawie ustawy z 7 lipca 1994r. Zmieniony uchwałą z poz.3
2.	Miejscowy plan zagospodarowania przestrzennego obejmującego obszar części działki Nr 141/18 we wsi Nowa Wieś	mieszkaniowa	1,10 ha	III/23/2002 z dnia 23 grudnia 2002r.	Dz. Urz. Woj. Pom. Nr 38, poz.511	Uchwalony na podstawie ustawy z 7 lipca 1994r. Zmieniony uchwałą z poz.3
3.	Miejscowy plan zagospodarowania przestrzennego obrębu geodezyjnego Nowa Wieś, gmina Stężycza	mieszkaniowa, zagrodowa, rola, las	386 ha	XXXIV/383/2014 z dnia 17 czerwca 2014r.	Dz. Urz. Woj. Pom. 2014 poz.2462	
			386 ha			
OBREB GEODEZYJNY KAMIENICA SZLACHECKA						
1.	Miejscowy plan zagospodarowania przestrzennego fragmentu wsi Kamienica Szlachecka	mieszkaniowo- usługowa i produkcyjno- usługowa	267,6 ha	XXII/247/2008 z dnia 16 grudnia 2008r.	Dz. Urz. Woj. Pom. Nr 67, poz.1339	Zmieniony w części uchwałą z poz. 2, 3, 4

			264,32 ha			
2.	Zmiana miejscowego planu zagospodarowania przestrzennego fragmentu wsi Kamienica Szlachecka	mieszkaniowo-usługowa	1,2 ha	XII/146/2012 z dnia 1 marca 2012r	Dz. Urz. 2012, poz.1357	
3.	Zmiana miejscowego planu zagospodarowania przestrzennego fragmentu wsi Kamienica Szlachecka obejmującego część działki nr 536/1	mieszkaniowa	0,93 ha	XXV/260/2013 z dnia 18 czerwca 2013r.	Dz. Urz. 2013, poz.2813	
4.	Zmiana miejscowego planu zagospodarowania przestrzennego fragmentu wsi Kamienica Szlachecka obejmującego część działki nr 24/1	zagrodowa	1,15 ha	XXV/261/2013 z dnia 18 czerwca 2013r.	Dz. Urz. 2013, poz.3222	
5.	Miejscowy plan zagospodarowania przestrzennego obejmującego obszar części obrębu geodezyjnego Kamienica Szlachecka, w gminie Stężycza	mieszkaniowa, zagrodowa, lasy i rola	928,4 ha	XXXIV/382/2014 z dnia 17 czerwca 2014r.	Dz. Urz. Woj. Pom. 2014, poz.2560	
			1196 ha			
OBREB GEODEZYJNY ŁĄCZYNO						
1.	Miejscowy plan zagospodarowania przestrzennego obrębu geodezyjnego Łączyno, w gminie Stężycza	mieszkaniowo-usługowa i produkcyjno-usługowa	574 ha	XXXVIII/357/2010 z dnia 15 czerwca 2010r.	Dz. Urz. Woj. Pom. Nr 102, poz.2010	Zmieniony w części uchwałą z poz. 2
			573,8 ha			
2.	Zmiana miejscowego planu zagospodarowania przestrzennego dla części obrębu geodezyjnego Łączyno obejmującego działkę nr 127/4	mieszkaniowa	0,2 ha	XV/170/2012 z dnia 11 września 2012r	Dz. Urz. Woj. Pom. 2012, poz.3360	
			574 ha			
OBREB GEODEZYJNY BORUCINO						
1.	Miejscowy plan zagospodarowania przestrzennego obrębu geodezyjnego Borucino, w gminie Stężycza	mieszkaniowo-usługowa	421 ha	XXXVIII/358/2010 z dnia 15 czerwca 2010r.	Dz. Urz. Woj. Pom. Nr 95, poz.1845	Zmieniony w części uchwałą z poz. 2 i 4
			414,5 ha			
2.	Zmiana miejscowego planu zagospodarowania przestrzennego obrębu geodezyjnego Borucino w zakresie działki nr 29	zagrodowa	5,5 ha	XXV/262/2013 z dnia 18 czerwca 2013r.	Dz. Urz. Woj. Pom. 2013, poz.2895	
3.	Zmiana miejscowego planu zagospodarowania przestrzennego części obrębu geodezyjnego Borucino, obejmującego działkę nr	zagrodowa	-	XV/172/2010 z dnia 11września	Dz. Urz. Woj. Pom. 2012,	Zmiana wyłącznie w zapisach planu

	111/2			2012r.	poz.3362	z poz. 1.
4.	Zmiana miejscowego planu zagospodarowania przestrzennego fragmentu obrębu geodezyjnego Borucino, obejmującego działki nr 171/3, 171/4, 171/5, 171/6, 171/7, 171/8, 171/9, 171/10, 171/11, 171/12	mieszkaniowa	1 ha	XXXIV/374/2014 z dnia 17 czerwca 2014r.	Dz. Urz. Woj. Pom. 2014, poz.2494	
			421 ha			
OBREB GEODEZYJNY ZGORZAŁE						
1.	Miejscowy plan zagospodarowania przestrzennego fragmentu wsi Zgorzałe	mieszkaniowo-usługowa	135,63 ha	XX/223/2008 z dnia 28 października 2008r.	Dz. Urz. Woj. Pom. Nr 54, poz.1030	Zmieniony w części uchwałą z poz. 2
			120,63 ha			
2.	Zmiana miejscowego planu zagospodarowania przestrzennego fragmenty wsi Zgorzałe	usługowa	15 ha	XII/142/2012 z dnia 1 marca 2012r.	Dz. Urz. Woj. Pom. 2012, poz.1817	
3.	Miejscowy plan zagospodarowania przestrzennego części obrębu geodezyjnego Zgorzałe, gmina Stężycza	mieszkaniowa, zagrodowa, lasy i rola	1180,37 ha	XXXIV/387/2014 z dnia 17 czerwca 2014r.	Dz. Urz. Woj. Pom. 2014 poz.2498	
			1316 ha			
OBREB GEODEZYJNY CZAPLE						
1.	Miejscowy plan zagospodarowania przestrzennego fragmentu wsi Czaple	mieszkaniowo-usługowa	458,269 ha	XXXVIII/355/2010 z dnia 15 czerwca 2010r.	Dz. Urz. Woj. Pom. Nr 119, poz.2298	Zmieniony w części uchwałą z poz. 2
			458,229 ha			
2.	Zmiana miejscowego planu zagospodarowania przestrzennego fragmentu wsi Czaple, w gminie Stężycza	mieszkaniowa	0,04 ha	XXV/265/2013 z dnia 18 czerwca 2013r.	Dz. Urz. Woj. Pom. 2013, poz.2763	
3.	Miejscowy plan zagospodarowania przestrzennego części obrębu geodezyjnego Czaple, w gminie Stężycza	mieszkaniowa, zagrodowa, lasy i rola	744,731 ha	XXXIV/385/2014 z dnia 17 czerwca 2014r.	Dz. Urz. Woj. Pom. 2014 poz.2496	
			1203 ha			
OBREB GEODEZYJNY SZYMBARK						
1.	Miejscowy plan zagospodarowania przestrzennego fragmentu wsi Szymbark	mieszkaniowo-usługowa	306,57 ha	VII/72/2007 z dnia 12 czerwca	Dz. Urz. Woj. Pom. Nr	Zmieniony w części uchwałą z poz. 2,4,5



			292,93 ha	2007r.	130,poz.2345	
2.	Zmiana miejscowego planu zagospodarowania przestrzennego fragmentu wsi Szymbark obejmującej strefy D 021-MN; D 020-KDD i D 015-ZL/ZN	mieszkaniowa	3,24 ha	XIV/159/2012 z dnia 19 czerwca 2012r	Dz. Urz. Woj. Pom. 2012 ,poz.2495	
3.	Miejscowy plan zagospodarowania przestrzennego fragmentu wsi Szymbark - rejon Centrum Edukacji i Promocji Regionu	mieszkaniowo- usługowa i produkcyjno- usługowa	36,45 ha	XL/395/2010 z dnia 31 sierpnia 2010r.	Dz. Urz. Woj. Pom. Nr 126,poz.2423	
4.	Zmiana miejscowego planu zagospodarowania przestrzennego fragmentu wsi Szymbark obejmującego część terenu oznaczonego symbolem C 040-MN/U	mieszkaniowo- usługowa	3,1 ha	XXXI/339/2014 z dnia 25 lutego 2014r	Dz. Urz. Woj. Pom. 2014,poz.1450	
5.	Zmiana miejscowego planu zagospodarowania przestrzennego fragmentu wsi Szymbark – część obejmująca teren oznaczony symbolem B 051-MN/MR/U	mieszkaniowo- usługowa	7,3 ha	XXV/266/2013 z dnia 18 czerwca 2013r.	Dz. Urz. Woj. Pom. 2013,poz.2894	
6.	Miejscowy plan zagospodarowania przestrzennego obejmującego obszar działki nr 61/20 we wsi Szymbark	mieszkaniowa	1,64 ha	XIII/175/2003 z dnia 6 października 2003r.	Dz. Urz. Woj. Pom. Nr 52,poz.1032	
7.	Miejscowy plan zagospodarowania przestrzennego obejmującego obszar działki nr 60/10 we wsi Szymbark	mieszkaniowa	1,6 ha	XII/161/2003 z dnia 9 września 2003r.	Dz. Urz. Woj. Pom. Nr 47,poz.941	
8.	Miejscowy plan zagospodarowania przestrzennego obejmującego obszar części działki nr 516 we wsi Szymbark	mieszkaniowa	0,06 ha	XII/162/2003 z dnia 9 września 2003r.	Dz. Urz. Woj. Pom. Nr 47,poz.941	
			<b>346,32 ha</b>			
<b>OBREB GEODEZYJNY POTUŁY</b>						
1.	Zmiana miejscowego planu zagospodarowania przestrzennego obrębu geodezyjnego Potuły, w gminie Stężycza	mieszkaniowo- usługowa	545 ha	VI/38/2011 z dnia 31 marca 2011r.	Dz. Urz. Woj. Pom. Nr 82, poz.1736	Zmieniony w części uchwałą z poz. 2
			544,971 ha			
2.	Zmiana miejscowego planu zagospodarowania przestrzennego obrębu geodezyjnego Potuły , w gminie Stężycza	Letniskowa i droga	0,029 ha	XXV/263/2013 z dnia 18 czerwca 2013r	Dz. Urz. Woj. Pom. 2013,	

					poz.2906	
			565,18 ha			
OBREB GEODEZYJNY PIERSZCZEWO						
1.	Miejscowy plan zagospodarowania przestrzennego fragmenty wsi Pierszczewko	mieszkaniowo-usługowa	164 ha	XIV/142/2008 z dnia 26 lutego 2008r.	Dz. Urz. Woj. Pom. Nr 50, poz.1411	Zmieniony w części uchwałą z poz. 5
			163,63 ha			
2.	Miejscowy plan zagospodarowania przestrzennego części obrębu geodezyjnego Pierszczewo, w gminie Stężycza	mieszkaniowo-usługowa	443,65 ha	VI/37/2011 z dnia 31 marca 2011r.	Dz. Urz. Woj. Pom. Nr 83, poz.1763	Zmieniony w części uchwałą z poz. 3
			442,05 ha			
3.	Zmiana miejscowego planu zagospodarowania przestrzennego części obrębu geodezyjnego Pierszczewo	zagrodowa	1,6 ha	XXV/268/2013 z dnia 18 czerwca 2013r.	Dz. Urz. Woj. Pom. 2013, poz.2820	
4.	Miejscowy plan zagospodarowania przestrzennego części obrębu geodezyjnego Pierszczewo, w gminie Stężycza	mieszkaniowa rola	20,35 ha	XXXII/357/2014 z dnia 31 marca 2014r.	Dz. Urz. Woj. Pom. 2014, poz.1809)	
5.	Zmiana miejscowego planu zagospodarowania przestrzennego fragmentu wsi Pierszczewko (działek nr 41/4 i 41/8)	mieszkaniowa	0,37 ha	XXXIV/375/2014 z dnia 17 czerwca 2014r.	Dz. Urz. Woj. Pom. 2014, poz.2461	
			628 ha			
OBREB GEODEZYJNY GOŁUBIE						
1.	Miejscowy plan zagospodarowania przestrzennego fragmentu wsi Gołubie	mieszkaniowo-usługowa	248 ha	VII/71/2007 z dnia 12 czerwca 2007r.	Dz. Urz. Woj. Pom. Nr 135, poz. 2411	Zmieniony w części uchwałą z poz. 2,3
			237,34 ha			
2.	Zmiana miejscowego planu zagospodarowania przestrzennego fragmentu wsi Gołubie dotyczącej terenu A 036-KDZ , B 019-USR	droga	6,96 ha	XXXIII/328/2010 z dnia 26 stycznia 2010r.	Dz. Urz. Woj. Pom. Nr 74, poz.1251	
3.	Zmiana miejscowego planu zagospodarowania przestrzennego fragmentu wsi Gołubie	mieszkaniowo-usługowa	3,7 ha	XIV/158/2012 z dnia 19 czerwca 2012r.	Dz. Urz. 2012,poz.249 4	
4.	Miejscowy plan zagospodarowania przestrzennego fragmentu wsi Gołubie - Gołubie Wschód	mieszkaniowo-	46,13 ha	VII/68/2007 z dnia 12 czerwca	Dz. Urz. Woj. Pom. Nr 134,	Zmieniony w części uchwałą z poz. 12

		usługowa	33,49 ha	2007r	poz. 2396	
5.	Miejscowy plan zagospodarowania przestrzennego fragmentu wsi Gołubie - Gołubie Zachód	mieszkaniowo-usługowa	59,57 ha	VII/70/2007 z dnia 12 czerwca 2007r	Dz. Urz. Woj. Pom. Nr 135, poz. 2411	Zmieniony w części uchwałą z poz. 6,
			30,45 ha			
6.	Zmiana miejscowego planu zagospodarowania przestrzennego fragmentu wsi Gołubie - Gołubie Zachód	mieszkaniowo-usługowa	29,12 ha	XXXIII/329/2010 z dnia 26 stycznia 2010r.	Dz. Urz. Woj. Pom. Nr 74, poz. 1252	
7.	Miejscowy plan zagospodarowania przestrzennego fragmentu wsi Gołubie - przy jeziorze Kniewo	usługowa i lasy	15,4 ha	VII/69/2007 z dnia 12 czerwca 2007r.	Dz. Urz. Woj. Pom. Nr 135, poz. 2409	
8.	Miejscowy plan zagospodarowania przestrzennego fragmentu wsi Gołubie- pomiędzy jeziorem Dąbrowskim a torami kolejowymi	usługowa i lasy	19,7 ha	XX/224/2008 z dnia 28 października 2008r.	Dz. Urz. Woj. Pom. Nr 47, poz. 935	Zmieniony w części uchwałą z poz. 13
			13,7 ha			
9.	Miejscowy plan zagospodarowania przestrzennego obszar działki nr 282/5 położonej we wsi Gołubie w gminie Stężycza	usługowa	1,13 ha	XIII/91/99 z dnia 31 sierpnia 1999r.	Dz. Urz. Woj. Pom. Nr 130, poz. 1127	Uchwalony na podstawie ustawy z 7 lipca 1994r.
10.	Miejscowy plan zagospodarowania przestrzennego obejmującego obszar działek Nr 58/23-26, 58/28-32, 58/35-45 we wsi Gołubie	mieszkaniowa	14 ha	III/31/2002 z dnia 23 grudnia 2002r.	Dz. Urz. Woj. Pom. Nr 47, poz. 707	Uchwalony na podstawie ustawy z 7 lipca 1994r.
			11 ha			Zmieniony w części uchwałą z poz. 1
11.	Miejscowy plan zagospodarowania przestrzennego dla działki nr 38/1 położonej we wsi Gołubie w gminie Stężycza	mieszkaniowa	0,02 ha	Nr XIII/93/99 z dnia 31 września 1999r.	Dz. Urz. Woj. Pom. Nr 132, poz. 1136	Uchwalony na podstawie ustawy z 7 lipca 1994r.
12.	Zmiana miejscowego planu zagospodarowania przestrzennego fragmentu wsi Gołubie - Gołubie Wschód obejmującą tereny 011-MN, 017-MN, 022-MN/MR, 026-KDD, 031-KDW	mieszkaniowa	12,64 ha	XXXIV/376/2014 z dnia 17 czerwca 2014r.	Dz. Urz. Woj. Pom. 2014, poz. 2495	
13.	Zmiana miejscowego planu zagospodarowania przestrzennego fragmentu wsi Gołubie – pomiędzy jeziorem Dąbrowskim a torami kolejowymi	mieszkaniowa	6 ha	XXXIV/373/2014 z dnia 17 czerwca 2014r.	Dz. Urz. Woj. Pom. 2014, poz. 2493	
			400,95 ha			
OBREB GEODEZYJNY SIKORZYNO						

1.	Miejscowy plan zagospodarowania przestrzennego fragmenty wsi Sikorzyno - Sikorzyno północ	mieszkaniowo-usługowa	37 ha	XI/119/2007 z dnia 20 grudnia 2007r.	Dz. Urz. Woj. Pom. Nr 36, poz. 1078	
2.	Miejscowy plan zagospodarowania przestrzennego fragmenty wsi Sikorzyno - przy starym torowisku	mieszkaniowo-usługowa	36 ha	XI/117/2007 z dnia 20 grudnia 2007r.	Dz. Urz. Woj. Pom. Nr 38, poz. 1143	
3.	Miejscowy plan zagospodarowania przestrzennego fragmenty wsi Sikorzyno - letniska	mieszkaniowo-usługowa	15 ha	XI/120/2007 z dnia 20 grudnia 2007r.	Dz. Urz. Woj. Pom. Nr 38, poz. 1144	
4.	Miejscowy plan zagospodarowania przestrzennego fragmenty wsi Sikorzyno - przy jeziorze Długim	usługowa	26 ha	XI/118/2007 z dnia 20 grudnia 2007r.	Dz. Urz. Woj. Pom. Nr 40, poz. 1168	
5.	Miejscowy plan zagospodarowania przestrzennego obejmującego obszar części działki nr 127 we wsi Sikorzyno	usługowa	1,11 ha	XII/139/2003 z dnia 9 września 2003r.	Dz. Urz. Woj. Pom. Nr 34, poz. 697	
6.	Miejscowy plan zagospodarowania przestrzennego obejmującego obszar działki nr 90/10 we wsi Sikorzyno	mieszkaniowa	0,49 ha	XII/141/2003 z dnia 9 września 2003r.	Dz. Urz. Woj. Pom. Nr 34, poz. 99	
7.	Miejscowy plan zagospodarowania przestrzennego obejmującego obszar działek nr 118/1-17 oraz część działki 118/18 we wsi Sikorzyno	mieszkaniowa	3,56 ha	XIII/176/2003 z dnia 6 października 2003r.	Dz. Urz. Woj. Pom. Nr 52, poz. 1033	
8.	Miejscowy plan zagospodarowania przestrzennego obejmującego obszar części działki nr 134 we wsi Sikorzyno	mieszkaniowa	0,84 ha	XII/137/2003 z dnia 9 września 2003r.	Dz. Urz. Woj. Pom. Nr 30, poz. 620	
9.	Miejscowy plan zagospodarowania przestrzennego obejmującego obszar części działki nr 108 we wsi Sikorzyno	mieszkaniowa	0,48 ha	XII/138/2003 z dnia 9 września 2003r.	Dz. Urz. Woj. Pom. Nr 30, poz. 621	
10.	Miejscowy plan zagospodarowania przestrzennego obejmującego obszar części działki nr 67/18 we wsi Sikorzyno	letniskowa	3,9 ha	XII/148/2003 z dnia 9 września 2003r.	Dz. Urz. Woj. Pom. Nr 9, poz. 141	
11.	Miejscowy plan zagospodarowania przestrzennego obejmującego obszary działek nr 252-274 i część działki nr 67/2 położonych we wsi Sikorzyno w gminie Stężycza	letniskowa	1,8 ha	XIX/147/2000 z dnia 18 kwietnia 2000r.	Dz. Urz. Woj. Pom. Nr 70, poz. 421	Uchwalony na podstawie ustawy z 7 lipca 1994r.
12.	Miejscowy plan zagospodarowania przestrzennego obejmującego obszary działki Nr 99 położonej we wsi Sikorzyno w gminie Stężycza	mieszkaniowa	2,4 ha	XXX/229/2001 z dnia 29 marca 2001r.	Dz. Urz. Woj. Pom. Nr 64, poz. 737	Uchwalony na podstawie ustawy z 7 lipca 1994r.

13.	Miejscowy plan zagospodarowania przestrzennego obejmującego obszary części działki Nr 68/36 położonej we wsi Sikorzyno w gminie Stężycza	letniskowa	14 ha	XLIII/485/2002 z dnia 11 czerwca 2002r.	Dz. Urz. Woj. Pom. Nr 81, poz. 1748	Uchwalony na podstawie ustawy z 7 lipca 1994r.
			142,58 ha			
OBRĘB GEODEZYJNY NIESIOŁOWICE						
1.	Miejscowy plan zagospodarowania przestrzennego dla obrębu geodezyjnego Niesiołowice, w gminie Stężycza	mieszkaniowo- usługowa, rola ,lasy	749 ha	XX/222/2008 z dnia 28 października 2008r.	Dz. Urz. Woj. Pom. Nr 10, poz.263	
			749 ha			

Łączna powierzchnia gminy objęta planami miejscowymi to ok. 12186,708 ha co stanowi 76% jej powierzchni. Miejscowe plany zagospodarowania przestrzennego sporządzono dla terenów wskazanych w studium uwarunkowań i kierunków zagospodarowania przestrzennego jako potencjalne tereny rozwojowe, z wyróżnieniem na predyspozycje dla wiodącej funkcji tj. mieszkaniowej i usługowej, rzemiosła i produkcji, turystyki rekreacji w tym przywodnej i sportów wodnych oraz obszary rozproszonego osadnictwa rolniczego z dopuszczeniem lokalizacji siedlisk, zabudowy mieszkaniowej i letniskowej. Ponadto objęto planami miejscowymi znaczne tereny wskazane pod zakaz zabudowy, z zachowaniem istniejącego zagospodarowania rolno-leśnego. Granice planów miejscowych ilustruje załącznik nr 1, z numeracją podzieloną na obręby geodezyjne, zgodnie z ww. tabelą nr 3.

Sporządzenie planu miejscowego miało na celu uporządkowanie nowej struktury przestrzennej na obszarach w dużej mierze zagospodarowanych oraz uzyskanie nowych terenów po zabudowę na terenach niezainwestowanych oraz na terenach z zakazem zabudowy ograniczenie presji urbanizacyjnej. Przeznaczenie terenów w obowiązujących planach miejscowych przedstawia tabela nr 3.

Poza obszarami objętymi planami miejscowymi polityka przestrzenna jest realizowana poprzez wydawanie decyzji o warunkach zabudowy, co prowadzi do częściowej dezaktualizacji ustaleń studium uwarunkowań i zagospodarowania przestrzennego w zakresie terenów otwartych nie przeznaczonych pod zabudowę. Analiza wydanych decyzji o warunkach zabudowy została przedstawiona w tabeli nr 4 pkt.3.3

### **3.3. Analiza wydanych decyzji o warunkach zabudowy i zagospodarowania terenu wydane w latach 2010-2014**

Stosownie do uregulowań, zawartych w art.4 ust.2 ustawy z dnia 27 marca 2003r. o planowaniu i zagospodarowaniu przestrzennym, w przypadku braku planu miejscowego oraz obowiązku jego sporządzenia, ustalenie warunków zabudowy i zasad zagospodarowania terenu dla przedsięwzięć inwestycyjnych może następować w drodze decyzji o warunkach zabudowy lub decyzji o ustaleniu lokalizacji inwestycji celu publicznego. Z ustawy nie wynika konieczność uwzględnienia zapisów Studium podczas sporządzania decyzji, ani zachowania z nim zgodności. Obecny stan prawny może prowadzić do sytuacji, w których decyzje stoją w sprzeczności ze Studium, a organ właściwy do ich wydania nie ma podstawy do wydania decyzji odmownej, co w konsekwencji może spowodować kolizję pomiędzy tymi dokumentami i nieład przestrzenny.

Na podstawie rejestru wydanych decyzji o ustaleniu warunków zabudowy prowadzony przez Wójta, przedstawiono w poniższej tabeli nr 2 bilans wydanych decyzji z podziałem na poszczególne obręby geodezyjne oraz z uwzględnieniem przeznaczenia.

Bilans wydanych decyzji o warunkach zabudowy w gminie Stężycza w latach 2010 - 2014														
Lp.	Obręb geodezyjny	Ilość wydanych decyzji ogółem	Ilość wydanych decyzji o warunkach zabudowy wg przeznaczenia											
			zabudowa mieszkaniowa		zabudowa mieszkaniowo - usługowa		zabudowa usługowa		zabudowa zagrodowa		zabudowa letniskowa		infrastruktura	
			nowa	rozbudowa lub przebudowa	nowa	rozbudowa lub przebudowa	nowa	rozbudowa lub przebudowa	nowa	rozbudowa lub przebudowa	nowa	rozbudowa lub przebudowa	nowa	rozbudowa lub przebudowa
1	Borucino													
2	Czaple													
3	Gapowo	1											1	
4	Golubie	3	1	1									1	
5	Kamienica Szlachecka	5	2	1					2					
6	Klukowa Huta	3	1						2					
7	Łączyno	1		1										
9.	Łosienice	1							1					
10.	Niesiołowice													
11.	Nowa Wieś	4	1	2					1					
12.	Pierszczewo													
13.	Potuly													
14.	Sikorzyno	16	12		1				1		1		1	
15.	Stężycza	1								1				
16.	Szymbark	6		1			3			1			1	
17.	Zgorzale	4	1	1					1	1				
18.	Żuromino													
S		45	18	7	1		3		8	3	1		4	
Razem		45												

tabela

nr

4

Zgodnie z danymi przekazanymi przez Urząd Gminy na terenie gminy Stężyca w latach 2010-2014 wydano łącznie 45 decyzji o warunkach zabudowy i zagospodarowania terenu. Największą ilość decyzji o warunkach zabudowy wydano we wsi Sikorzyno – 16, w tym 12 pod funkcję mieszkaniową. W pozostałych miejscowościach aktywność inwestycyjna w formie wydanych warunków zabudowy jest niewielka. Może to w dużej mierze być skutkiem znacznego pokrycia planami miejscowymi terenu gminy Stężyca.

#### **4. ANALIZA WNIOSKÓW W SPRAWIE SPORZĄDZANIA LUB ZMIAN PLANÓW MIEJSCOWYCH ORAZ STUDIUM**

W latach 2010-2014 do Urzędu Gminy wpłynęło 77 wniosków w sprawie sporządzenia bądź zmiany miejscowego planu zagospodarowania przestrzennego.

Większość wniosków dotyczy przeznaczenia terenu pod budownictwo mieszkaniowe lub mieszkaniowo-usługowe oraz rekreacyjne. Ponadto część wniosków dotyczy przeznaczenia pod wydobycie kruszywa.

Rozkład wniosków na terenie gminy jest bardzo zróżnicowany – najwięcej dotyczy wsi Stężyca, Szymbark i Gołubie (od 8 do 10). Niewiele mniej jest z terenu wsi: Sikorzyno, Kamiecina Szlachecka, Gapowo, Potuły, Żuromino, Pierszczewo, Czaple (od 4 do 6). Dla pozostałych wsi złożono pojedyncze wnioski.

Część opisanych powyżej wniosków jest niezgodna ze obowiązującym obecnie Studium, a co za tym idzie brak jest możliwości uchwalenia satysfakcjonujących dla wnioskodawców planów miejscowych bez uprzedniej aktualizacji Studium.

Znacznie więcej wniosków złożono na podstawie art. 11 pkt 1 ustawy z dnia 27 marca 2003 r.

o planowaniu i zagospodarowaniu przestrzennym do Studium uwarunkowań i kierunków zagospodarowania przestrzennego gminy Stężyca. Wniosków tych przeanalizowano 187. Wnioskowane przeznaczenie jest podobne jak w przypadku wniosków o sporządzenie planów miejscowych – głównie funkcja mieszkaniowa jednorodzinna, usługowa i rekreacyjna. Rozkład wniosków według obrębów geodezyjnych jest następujący:

<b>lp</b>	<b>Obręb geodezyjny</b>	<b>liczba wniosków</b>
1.	Zgorzałe	3
2.	Potuły	5
3.	Borucino	6
4.	Niesiołowice	11
5.	Kamienica Szlachecka	15
6.	Pierszczewo	9
7.	Łączyno	13
8.	Sikorzyno	11
9.	Klukowa Huta	1
10.	Czaple	8
11.	Gapowo	25
12.	Szymbark	16
13.	Stężyca	16
14.	Nowa Wieś	3
15.	Żuromino	23
16.	Gołubie	14
17.	Łosienice	1
	<b>razem</b>	<b>187</b>

#### **5. OCENA POSTĘPÓW W OPRACOWYWANIU PLANÓW MIEJSCOWYCH**

W dniu 30 lipca 2014 r. na terenie gminy obowiązywało 91 planów miejscowych. Pokrycie gminy uchwalonymi planami miejscowymi wyniosło ok. 12205,28ha, co stanowi w przybliżeniu 76% powierzchni gminy. Wielkość prac planistycznych wyrażona całkowitą narastającą liczbą wszystkich obowiązujących planów miejscowych, powierzchnią objętą planami miejscowymi z określeniem przeznaczenia terenów w planach miejscowych lub



zmianach przedstawia tabela nr 3 i rysunek nr 2, a postęp prac w latach 1999-2014 w odniesieniu do danego roku ilustruje poniższe zastawienie.

*Liczba uchwalonych planów miejscowych lub zmian w poszczególnych latach (obowiązujących na dzień 30.07.2014r)*

rok	Liczba planów lub zmian
1999	2
2000	1
2001	1
2002	2
2003	10
2004	-
2005	-
2006	-
2007	11
2008	7
2009	-
2010	11
2011	7
2012	10
2013	9
2014	13
<b>suma</b>	<b>84</b>

## **6. WIELOLETNI PROGRAM SPORZĄDZANIA PLANÓW MIEJSCOWYCH W NAWIĄZANIU DO USTALEŃ STUDIUM**

Analizując plany miejscowe stwierdzono, że w porównaniu z innymi gminami wiejskimi w Polsce, gmina Stężyca ma wyjątkowo wysoki procent pokrycia powierzchni gminy planami – ok. 76%.

Plany miejscowe obejmują większość obszarów zabudowanych centrów miejscowości, tereny rozwojowe (głównie o funkcji mieszkaniowo-usługowej) oraz część terenów rolnych i leśnych objętych zakazem zabudowy.

W trakcie opracowania są kolejne plany miejscowe oraz zmiany obowiązujących planów wynikające w większości z chęci zaspokojenia indywidualnych potrzeb mieszkańców gminy.

Obecnie ok. 750ha gruntów stanowi grunty zabudowane i zagospodarowane, a rezerwa terenowa z przeznaczeniem w planie na cele mieszkaniowo-usługowe wynosi ok. 900ha (łącznie z drogami). Liczby te pozwalają na stwierdzenie, że obecny układ przeznaczenia terenów na obszarze gminy pozwala co najmniej na podwojenie liczby mieszkańców.

Celowe byłoby jednakże sporządzanie planów miejscowych dla terenów rolnych z ustaleniem zakazu zabudowy, w celu zapobiegania rozpraszania zabudowy.

Ponadto w przypadku zmiany Studium i wyznaczenia terenów inwestycyjnych pod odnawialne źródła energii należało by sporządzić dla tych terenów plany miejscowe z uwzględnieniem obszary oddziaływania inwestycji.

## **7. WNIOSKI Z PRZEPROWADZONYCH ANALIZ ZAGOSPODAROWANIA PRZESTRZENNEGO GMINY**

Z przeprowadzonych analiz studium oraz obowiązujących aktów prawa miejscowego (planów miejscowych i ich zmian) wynika, że Gmina konsekwentnie prowadzi politykę przestrzenną zawartą w Studium uwarunkowań i kierunków zagospodarowania przestrzennego gminy Stężyca. Jednocześnie z przeprowadzonych analiz wynika, że z uwagi na brak aktualności niezbędne jest sporządzenie nowego bądź aktualizacja obowiązującego studium

uwarunkowań i kierunków zagospodarowania przestrzennego gminy Stężycza. Dokument ten musi być zmieniony tak w sferze merytorycznej (nowe aspekty polityki przestrzennej gminy), jak też w sferze formalno-prawnej.

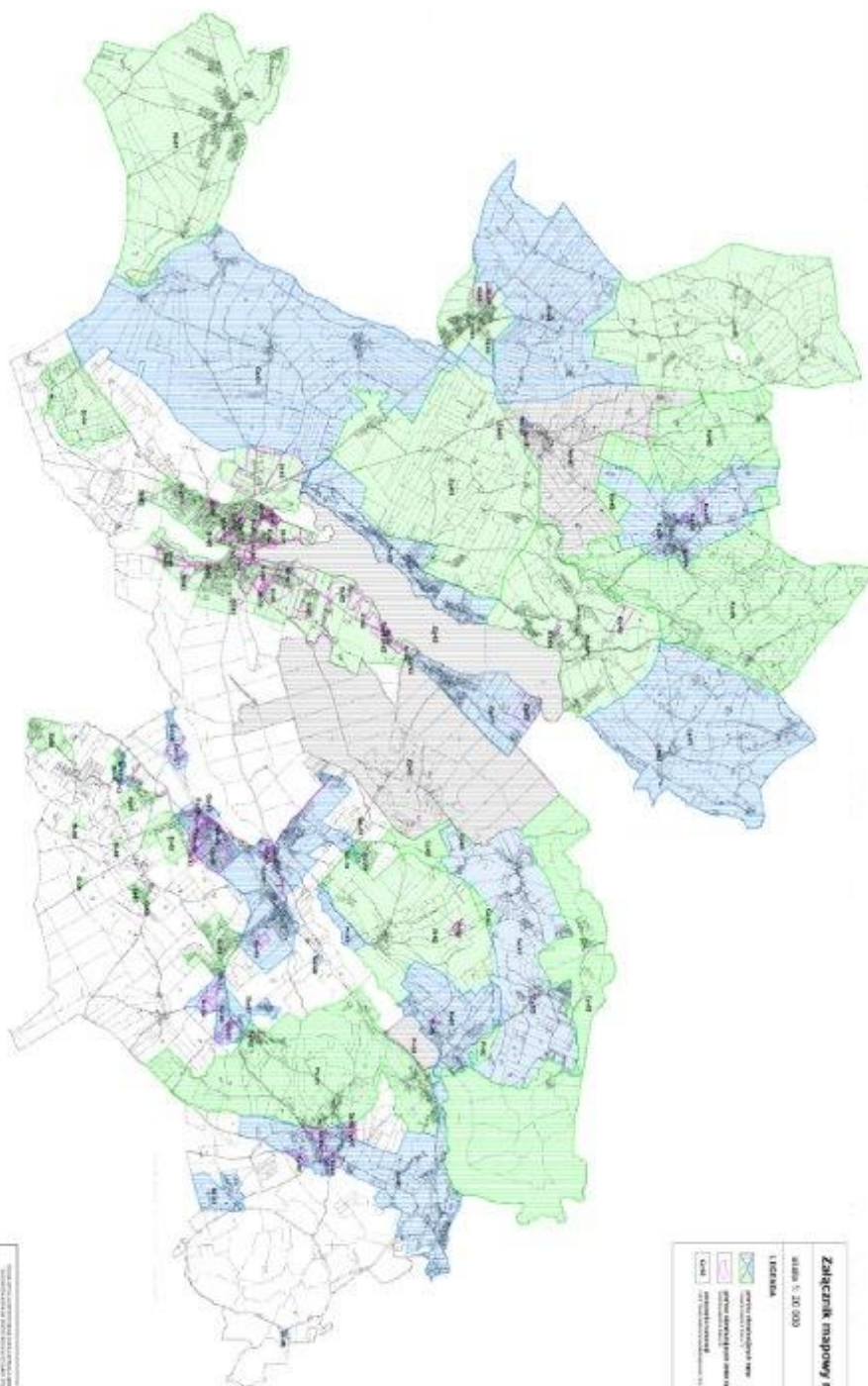
Konieczność uzupełnienia ustaleń studium wystąpiła również w zakresie dotyczącym obszarów, na których rozmieszczone będą urządzenia wytwarzające energię z odnawialnych źródeł energii o mocy przekraczającej 100 kW.

Studium nie jest aktem prawa miejscowego, lecz jego ustalenia są wiążące dla organów gminy przy sporządzaniu planów miejscowych. Analiza ustaleń obowiązujących planów miejscowych wykazała, że wymóg nie naruszania ustaleń Studium, poprzednio zgodności ze studium jest spełniony. W większości są to plany aktualne i spełniają wymogi art. 15 i 16 ustawy z dnia 27 marca 2003 r. o planowaniu i zagospodarowaniu przestrzennym, a także odpowiadają potrzebom gminy. Z analiz wynika, że może zaistnieć potrzeba dalszych zmian obowiązujących planów miejscowych wynikającą z konieczności ich dostosowania do bieżących potrzeb prawnych i funkcjonalnych, sytuacji gospodarczej.

## Granice obrębów geodezyjnych w gminie Stężyca



OCENA AKTUALNOŚCI STUDIUM UWARUNKOWAŃ I KIERUNKÓW ZAGOSPODAROWANIA PRZESTRZENNEGO GMINY STĘŻYCA  
ORAZ MIEJSCOWYCH PLANÓW ZAGOSPODAROWANIA PRZESTRZENNEGO W GMINIE STĘŻYCA

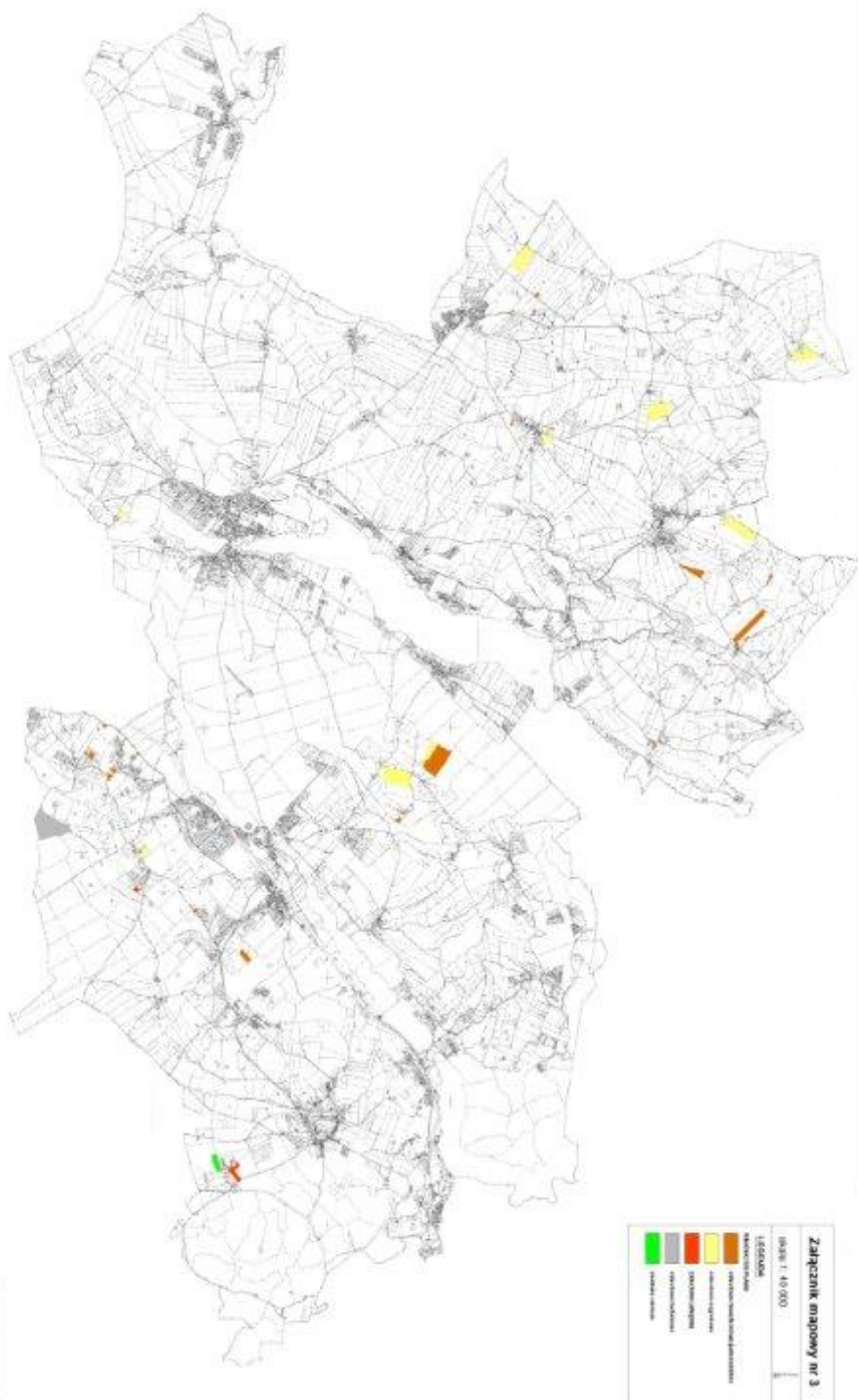


<b>Załącznik mapowy nr 2</b>	
skala 1:20 000	
<b>LEGENDA</b>	
	tereny zielone
	lasy
	tereny zabudowy
	inne tereny
	drogi
	rzeki

<b>Wzrost</b>	
100 cm	
<b>Waga</b>	
100 kg	
<b>Temperatura</b>	
37°C	



# Analiza decyzji o warunkach zabudowy i zagospodarowania terenu w gminie Stężyca







## **UZASADNIENIE**

Zgodnie z art. 32 ust. 1 ustawy z dnia 27 marca 2003 r. o planowaniu i zagospodarowaniu przestrzennym (Dz. U. z 2012 r. poz. 647 z późniejszymi zmianami), w celu oceny aktualności Studium uwarunkowań i kierunków zagospodarowania przestrzennego Gminy Stężycza i miejscowych planów zagospodarowania przestrzennego, Wójt Gminy dokonał analizy zmian w zagospodarowaniu przestrzennym gminy, ocenił postępy w opracowaniu planów miejscowych, przeanalizował decyzje zamieszczone w rejestrach, o których mowa w art. 57 ust. 1-3 i art. 67 powyższej ustawy, a także wnioski w sprawie zmiany Studium uwarunkowań i kierunków zagospodarowania przestrzennego oraz w sprawie sporządzenia lub zmiany planów miejscowych.

Niniejsza uchwała stanowi realizację obowiązku nałożonego przez ustawodawcę po dokonaniu czynności wynikających z obowiązujących przepisów.